

2016



INHA



2016학년도 인하대학교

학생부전형 가이드북



인하대학교
INHA UNIVERSITY



TOP 5

4년 연속 취업률 TOP 5

2014년 교육부(건강보험 가입자 기준,
졸업생 3,000명 이상 4년제 대학)



최우수

최우수
청년드림대학 선정

2014년 동아일보 청년드림대학 평가



산업계 관점 평가 우수

정보통신, 컴퓨터(SW), 정유석유화학 분야
2013년 대교협

‘Output’이 좋은 대학



조선일보 · QS
아시아대학평가 96위



인사담당자가 뽑은
이공계열 최고 인재 배출대학

2014 한국경제신문&캠퍼스잡앤조이
‘취업역량, 졸업생 저력’ 평가



지식재산교육
선도대학

특허청, 한국발명진흥회



연간 장학혜택

한진그룹 장학금 외



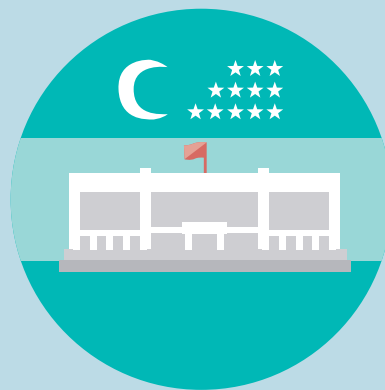
BK21 플러스 사업
8개 사업단 선정

교육부

‘꿈’이 이루어지는 대학



교환학생
교류 대학



우즈베키스탄
교육수출

타슈켄트 인하대학교(IUT) 설립

전폭적인 재학생 장학지원

500억

연간 500억원 장학혜택

2012학년도부터 국가장학금 시행과 교내 장학금 지원으로 연간 500억원에 이르는 교내외 장학금을 지급하고 있습니다. 우리 대학은 경제적 어려움을 겪는 학생들이 학업을 지속할 수 있도록 후원하며, 학업성과 재능이 우수한 학생에게는 보상과 격려를 아끼지 않는 맞춤형 장학정책을 실천하고 있습니다.

최근 3년간 장학금 지급 현황

(단위 : 명, 백만원)

연도	2012년		2013년		2014년	
	수혜인원	장학금액	수혜인원	장학금액	수혜인원	장학금액
교내장학금	16,899	19,408	21,064	21,580	16,719	20,950
교외장학금	23,515	15,316	31,646	28,287	29,733	29,154
합계	40,414	34,724	52,710	49,867	46,452	50,104

50

인하사랑장학금 등 50여개 교내 장학금 운영

신입장학금을 비롯한 성적우수 장학금, 인하사랑 장학금, 봉사 장학금 등 50여 종류의 교내 장학금을 운영하고 있습니다. 특히 가계가 곤란한 학생들의 학업 지원을 위한 학비보조 장학금 등 가계곤란성 장학금의 환원율을 30% 이상 유지하고 있습니다.

220

전액 한진그룹장학금 등 220개의 교외 장학금 확충

우리 대학 재단인 한진그룹 장학금을 비롯한 인하대학교총동창회 장학금, 우리 대학 설립자 우남 이승만박사 장학금 등 국가·지방자치단체·산업체·민간 장학재단·학과(전공) 발전기금 장학금 등 220개의 교외장학금을 운영하고 있습니다.

2.5억

학과발전기금 장학금 연간 2억 5천만원 지원

우리 대학 각 학과에서는 우수인재가 학과 발전에 기여할 수 있도록 각종 노력을 기울이고 있습니다. 특히 학과발전기금을 운영하여 우수인재로 선정되는 학생들이 장학금을 수여받을 수 있는 기회를 제공하고 있습니다. 2014년 225명에게 2억 5천만원 이상의 장학금을 배정하였습니다.



학생부전형 가이드북

CONTENTS

- ① **2016학년도 대입전형계획**
 - 모집단위별 입학정원 06
 - 2016학년도 대입전형 주요변경사항 08
 - 한눈에 보는 2016학년도 대입전형 09

 - ② **학생부전형 안내**
 - 전형별 안내 12
 - 인하대학교 CUBE 평가모형 16
 - 자기소개서 18
 - 면접평가 22

 - ③ **2015학년도 학생부종합전형 합격사례**
-





2016학년도 대입전형계획

모집단위별 입학정원

2016학년도 대입전형 주요 변경사항

한눈에 보는 2016학년도 대입전형



모집단위별 입학정원

자연계열

공과대학

기계공학과[교직]	150
항공우주공학과	50
조선해양공학과[교직]	71
산업경영공학과	60
화학공학과[교직]	80
생명공학과	50
고분자공학과[교직]	52
유기응용재료공학과[교직]	46
신소재공학과[교직]	120
사회인프라공학과[교직]	82
환경공학과[교직]	55
공간정보공학과*	44
건축공학과[교직]	48
건축학과(5년)* [교직]	46
에너지자원공학과	32
융합기술경영학부*	3

IT공과대학

전기공학과[교직]	93
전자공학과[교직]	105
컴퓨터정보공학과[교직]	156
정보통신공학과	120

자연과학 대학

수학과[교직]	44
통계학과	40
물리학과[교직]	46
화학과[교직]	56
생명과학과[교직]	44
해양과학과[교직]	41

사범대학

수학교육과	40
-------	----

생활과학 대학

식품영양학과[교직]	48
의류디자인학과*[교직]	50

의과대학

의예과	34
간호학과*[교직]	80

인문/예체능계열

경상대학	경제학과[교직]	76	문과대학	한국어문학과[교직]	49
	국제통상학과	85		사학과[교직]	40
경영대학	경영학과[교직]	186		철학과[교직]	38
	글로벌금융학과*	48		중국언어문화학과[교직]	64
	아태물류학부*	95		일본언어문화학과[교직]	59
사범대학	국어교육과	40		영어영문학과[교직]	71
	영어교육과	40		프랑스언어문화학과[교직]	41
	사회교육과	40		문화콘텐츠학과	40
	체육교육과	50		문화경영학과	40
	교육학과	40		생활과학 대학	소비자학과[교직]
사회과학 대학	행정학과[교직]	86	아동학과[교직]		25
	정치외교학과	68	예술체육 학부		미술
	언론정보학과	68		시각정보디자인[교직]	30
		스포츠과학		65	
		연극영화[교직]		30	

· 융합기술경영학부는 특성화고졸재직자 전형으로만 선발합니다.

· “*” 표시 학과는 인문/자연 분할모집을 실시합니다.

· 대학명칭, 모집단위, 모집정원은 본교 학칙개정 심의결과 및 교육부의 승인 심의 결과에 따라 변경될 수 있습니다.

· 본교 입학안내 홈페이지에 게시된 요강이 최종 모집요강이오니 원서접수 이전에 반드시 최종모집요강을 확인하시기 바랍니다.



2016학년도 대입전형 주요변경사항

수시모집 선발인원 67.2%로 확대

고교교육 중심의 대입전형 운영

학생부종합, 학생부교과, 논술, 실기, 수능으로 구분
학생부종합, 학생부교과, 실기전형 수능최저학력기준 미적용

학생부종합전형 통합 및 확대 실시

전년 대비 모집인원 43.9% 확대, 360명 증가
의예과 1단계 선발 배수 확대 (6배수 → 10배수)
인하미래인재 5개 전형 통합하여 학생부종합전형 단일 선발

2015학년도(460명)			2016학년도(820명)		
인하미래인재	학교생활우수자	300	학생부종합	820	
	리더십	60			
	창의재능	20			
	글로벌인재	국내			50
		국외			30

면접고사 비중 축소

학생부종합전형 면접비중 축소 (50% → 30%)

고른기회전형 지원자격 확대 및 전형방법 변경

기회균형선발제, 국가보훈대상자 통합 및 농어촌학생 지원 기회 확대
1단계 교과 100%에서 서류종합평가 100%로 변경, 2단계 면접 폐지

구분	2015학년도	2016학년도
전형방법	1단계 : 학생부교과 100 2단계 : 1단계 30 + 면접 70	서류종합평가 100

학생부교과전형 면접 도입

인하TAS-P형인재전형, 교과성적우수자전형 통합
2단계 면접 도입 (30% 반영)
자기소개서 미제출

수학과학우수자 논술전형 폐지 및 수능최저학력기준 완화

자연계열 수리논술만 실시 (수학과학우수자 논술 폐지)
아태물류학부, 글로벌금융학과, 에너지자원공학과 수능최저학력기준 완화

모집단위	수능반영과목	2015학년도	2016학년도
아태물류학부(인문) 글로벌금융학과(인문)	국어B, 수학A, 영어, 사탐(1)	2개영역 합 3등급 이내	2개영역 합 5등급 이내
에너지자원공학과	국어A, 수학B, 영어, 과탐(1)		1개영역 이상 2등급 이내

학생부반영 과목별 가중치 폐지 및 학년별 가중치 적용

교과목별 가중치 폐지 (이수단위에 따른 반영)
학년별 가중치 적용 (1학년 20%, 2학년 40%, 3학년 40%)



한눈에 보는 2016학년도 대입전형

수시

구분	전형명	모집인원(명)	전형방법	수능최저	
학생부종합	학생부종합전형	820	· 1단계 : 서류종합평가 100 (3배수 내외) · 2단계 : 1단계 70 + 면접 30 ※ 단, 의예과는 1단계에서 10배수 선발	-	
	고른기회전형	110	· 서류종합평가 100	-	
	농어촌학생	142			
	특성화고출신자	53			
	재직자	50			
	서해5도지역출신자	3			
학생부교과	학생부교과전형	420	· 1단계 : 학생부교과 100 (3배수 내외) · 2단계 : 1단계 70 + 면접 30	-	
논술	논술우수자	961	· 논술 70 + 학생부교과 30	○	
실기	연극영화-연기	6	· 실기 60 + 학생부교과 40	-	
	특기자 (체육)	특별	31	· 1단계 : 특기 (5배수) · 2단계 : 1단계 80 + 면접 20	-
		일반	2		
	특기자 - 연예예술	3			
소계	2,601				

정시

일반전형

모집구분	모집단위	모집인원	전형방법
가군	조선해양공학과, 산업경영공학과, 생명공학과, 사회인프라공학과, 환경공학과, 건축학과(인문/자연), 전기공학과, 정보통신공학과, 수학과, 식품영양학과, 경영학과, 국어교육과, 교육학과, 행정학과, 언론정보학과, 한국어문학과, 사학과, 영어영문학과, 문화콘텐츠학과	419	수능 100
나군	기계공학과, 항공우주공학과, 화학공학과, 고분자공학과, 신소재공학과, 건축공학과, 에너지자원공학과, 전자공학과, 컴퓨터정보공학과, 통계학과, 화학과, 생명과학과, 수학교육과, 의예과, 간호학과(인문/자연), 경제학과, 국제통상학과, 글로벌금융학과(인문/자연), 아태물류학부(인문/자연), 영어교육과, 사회교육과, 정치외교학과, 중국언어문화학과, 프랑스언어문화학과, 문화경영학과	494	
다군	유기응용재료공학과, 공간정보공학과(인문/자연), 물리학과, 해양학과, 의류디자인학과(인문/자연), 철학과, 일본언어문화학과, 소비자학과, 아동학과	151	
소계		1,064	

예체능전형

모집구분	모집단위	모집인원	전형방법				
			수능	학생부교과	실기		
가군	스포츠 과학	일반	29	40	30		
		무용	14				
나군	시각정보디자인	30			30		
다군	체육교육과	일반	29	20	20		
		미술	31				
	연극 영화	연기	6			40	-
		이론/연출	15			60	-
소계		154			40		

특별전형

모집구분	전형명	모집인원	전형방법		
			수능	학생부교과	서류
가군	농어촌학생	수시모집 미충원 인원	100	-	-
나군	특성화고교출신자		100	-	-
다군	특성화고졸재직자 (융합기술경영학부)	53	-	-	100



2

학생부전형 안내

전형별 안내

인하대학교 CUBE 평가모형

자기소개서

면접평가

전형별 안내

※ 아래 내용은 2016학년도 전형계획(안)을 바탕으로 작성된 자료입니다.
입학처 홈페이지에 게재되는 최종 모집요강을 통해 세부사항을 반드시 확인하시기 바랍니다.

학생부종합

모집인원
820명

지원자격

국내·외 고등학교 졸업(예정)자로서 다음 중 하나 이상의 역량을 갖춘 자
① 자기주도학습 역량 ② 진로개발 역량 ③ 리더십 역량 ④ 글로벌 역량

전형방법

1단계 서류종합평가 100 (3배수 내외)
2단계 1단계성적 70 + 면접 30
(단, 의예과는 1단계에서 10배수 선발)

수능최저학력기준
적용안함

제출서류

학교생활기록부, 자기소개서, 추천서(선택)

학생부교과

모집인원
420명

지원자격

국내 정규 고등학교에서 통산 3학기 이상의 교육과정을 이수하고, 학교생활기록부 교과 성적 산출이 가능한 졸업예정자 또는 2014년 이후 졸업자(2014년 2월 졸업자 포함)

전형방법

1단계 학생부교과 100 (3배수 내외)
2단계 1단계성적 70 + 면접 30

수능최저학력기준
적용안함

제출서류

학교생활기록부

고른기회

모집인원
110명

지원자격

국내 고등학교 졸업(예정)자로서 아래 지원자격 중 어느 하나에 해당하는 자

[국가공헌 : 국가보훈 대상자]

「국가보훈기본법」 제3조 제2호의 국가보훈대상자로서 국가보훈관계 법령에 따른 교육지원 대상자

[경제배려 : 저소득층 대상자]

- ① 「국민기초생활보장법」 제2조 제1호 및 제2호에 따른 기초생활수급(권)자 및 그의 자녀
- ② 「국민기초생활보장법」 제2조 제11호에 따른 차상위 복지급여 대상 또는 우선돌봄 차상위 가구의 학생

[지역배려 : 농어촌학생]

- ① 학생이 농어촌 소재지 학교에서 중학교 입학일부터 고등학교 졸업시까지 교육과정을 이수하고 같은 기간 본인 및 부모 모두가 농어촌 지역에 거주한 자
- ② 학생이 농어촌 소재지 학교에서 초·중·고 전 교육과정을 이수한자

전형방법

서류종합평가 100

수능최저학력기준

적용안함

제출서류

학교생활기록부, 자기소개서, 지원자격 증빙서류, 추천서(선택)

농어촌학생

모집인원
142명

지원자격

국내 고등학교 졸업(예정)자로서 아래 지원자격 중 어느 하나에 해당하는 자

- ① 학생이 농어촌 소재지 학교에서 중학교 입학일부터 고등학교 졸업시까지 교육과정을 이수하고 같은 기간 본인 및 부모 모두가 농어촌 지역에 거주한 자
- ② 학생이 농어촌 소재지 학교에서 초·중·고 전 교육과정을 이수한자

전형방법

서류종합평가 100

수능최저학력기준

적용안함

제출서류

학교생활기록부, 자기소개서, 지원자격 증빙서류, 추천서(선택)

특성화고교 출신자

모집인원
53명

지원자격

특성화(직업)고 졸업(예정)자로서 이수학과와 동일계열 모집단위(우리학교 기준표)에 지원한 자 또는 이수한 교과목이 지원 모집단위와 관련된 전문교과를 30단위 이상 이수한 자(일반고 및 종합고의 특성화(직업) 교육과정 이수자 포함)

전형방법

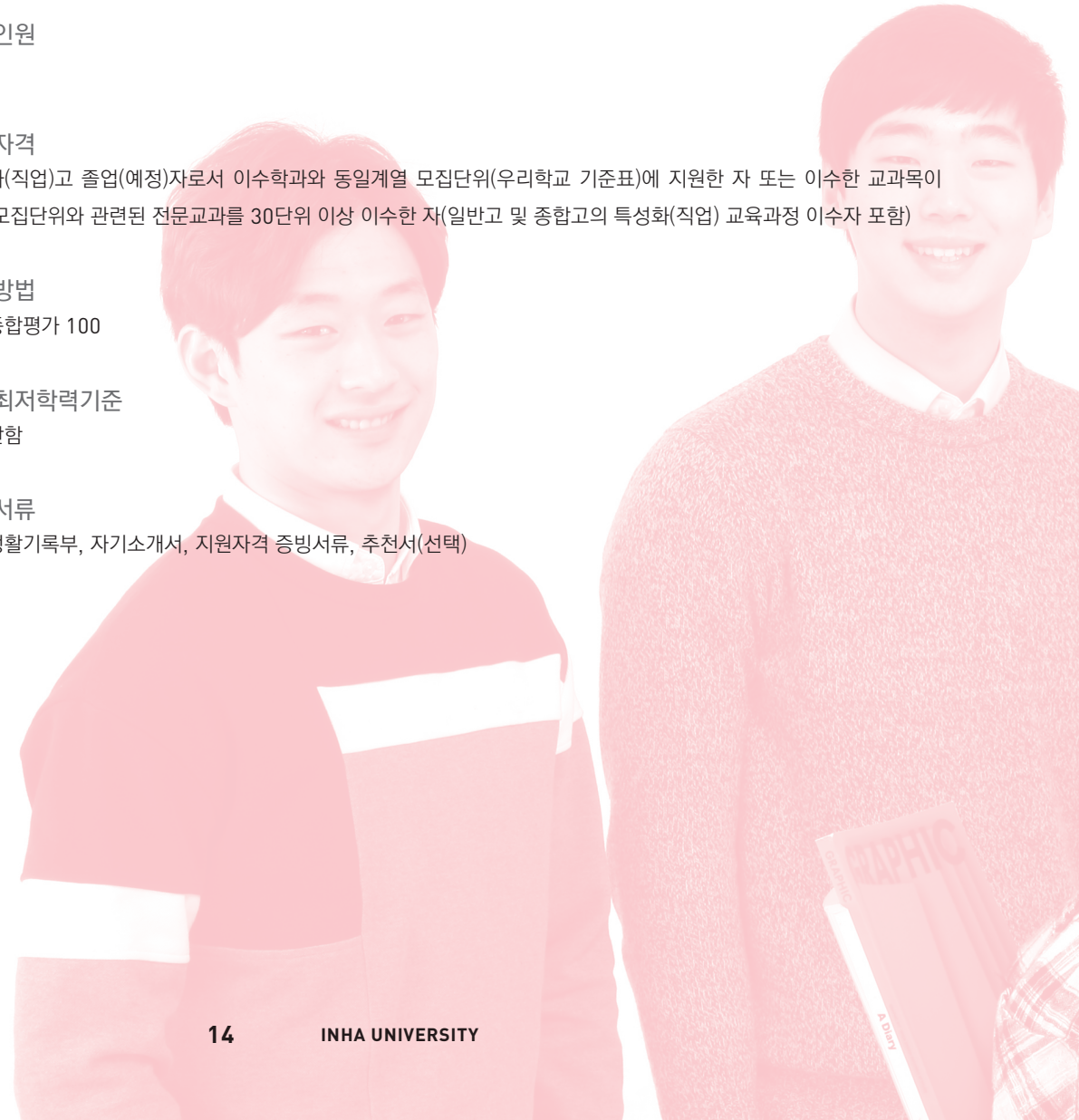
서류종합평가 100

수능최저학력기준

적용안함

제출서류

학교생활기록부, 자기소개서, 지원자격 증빙서류, 추천서(선택)



특성화고졸 재직자

모집인원
50명

지원자격

산업체 근무경력이 3년 이상인 재직자(고등교육법시행령 제29조 제2항 제14호) 중 다음에 해당하는 자

- 「초·중등교육법 시행령」 제76조 제2항 제1호에 따른 일반고등학교에 재학하는 동안 시·도 교육감이 「직업교육훈련 촉진법」에 따른 직업교육훈련기관 중 직업교육훈련위탁기관으로 선정된 기관에서 1년 이상의 직업교육훈련과정을 이수하고 해당 일반고등학교를 졸업한 자
- 「초·중등교육법 시행령」 제90조 제1항 제10호에 따른 산업수요 맞춤형 고등학교를 졸업한 자
- 특성화고등학교등을 졸업한 자
 - * 「초·중등교육법 시행령」 제91조 제1항에 따른 특성화고등학교 중 자연현장실습 등 체험위주의 교육을 전문으로 실시하는 고등학교를 제외한 학교(「초·중등교육법 시행령」 제76조 제2항 제1호에 따른 일반고등학교에 설치된 학과 중 특성화고등학교에서 제공하는 것과 같은 교육과정으로 운영되는 학과 포함)
- 「평생교육법」 제31조 제2항에 따른 학력인정 평생교육시설 중 특성화고등학교등에서 제공하는 것과 같은 교육과정을 운영하는 평생교육시설에서 해당 교육과정을 이수한 자

전형방법

서류종합평가 100

수능최저학력기준

적용안함

제출서류

학교생활기록부, 자기소개서, 지원자격 증빙서류

서해5도지역 출신자

모집인원
3명

지원자격

「서해5도지원특별법 시행령」 제11조에 따라 서해5도지역(백령도, 연평도, 대청도, 소청도, 우도)에 소재하는 일반고등학교 졸업예정자로서 소속 학교장의 추천을 받은 자 (계열 구분 없이 1개교당 2명 이내)

전형방법

서류종합평가 100

수능최저학력기준

적용안함

제출서류

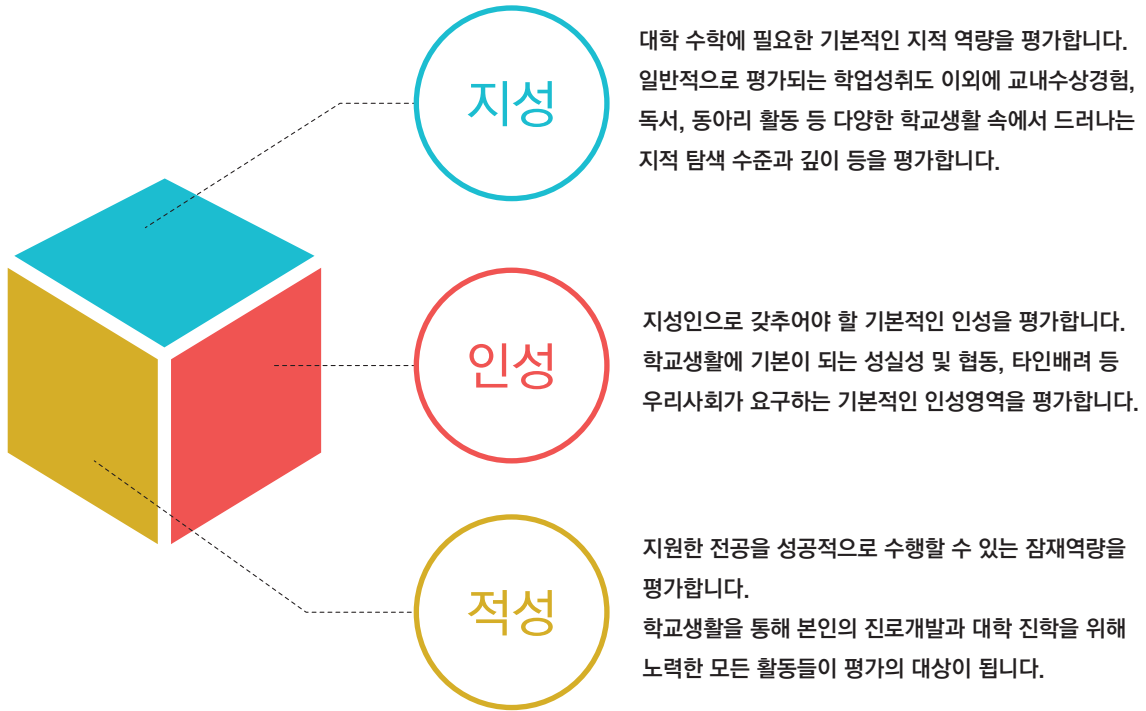
학교생활기록부, 자기소개서, 학교장추천서, 지원자격 증빙서류

인하대학교 CUBE 평가모형

인하 CUBE 소개

인하대학교는 근면, 창의, 봉사의 창학정신을 구현하고 공교육 활성화를 위한 대학의 역할을 확대하기 위해 학생부종합전형의 모집인원을 꾸준히 확대하고 있습니다.

이에 학생부종합전형을 준비하는 학생들에게 도움이 되고자 종합적, 정성적 평가의 특성을 반영한 평가모형을 만들게 되었습니다. 그동안의 평가요소들을 정리하여 '지성, 적성, 인성' 3가지로 구분하고 이를 CUBE모형에 대입하여 서류평가와 면접평가로 이어지는 평가의 구조와 내용을 이해하기 쉽게 구성하였습니다.



인하 CUBE 특징

CUBE모형은 종합평가를 상징합니다.

학생부종합평가에서는 지원자들의 다양한 능력을 종합적으로 평가합니다. 한 사람을 종합적으로 평가하기 위해서는 다양한 각도에서 바라보는 것이 중요합니다. CUBE모형은 정육면체로 어느 각도에서 보든 3면까지만 보입니다. 그래서 인하대학교는 다양한 평가요소를 3가지로 정리하여 종합평가의 모형을 CUBE로 상징화 하였습니다.

CUBE모형은 학생부종합전형의 서류평가와 면접평가의 관계를 나타내 줍니다.

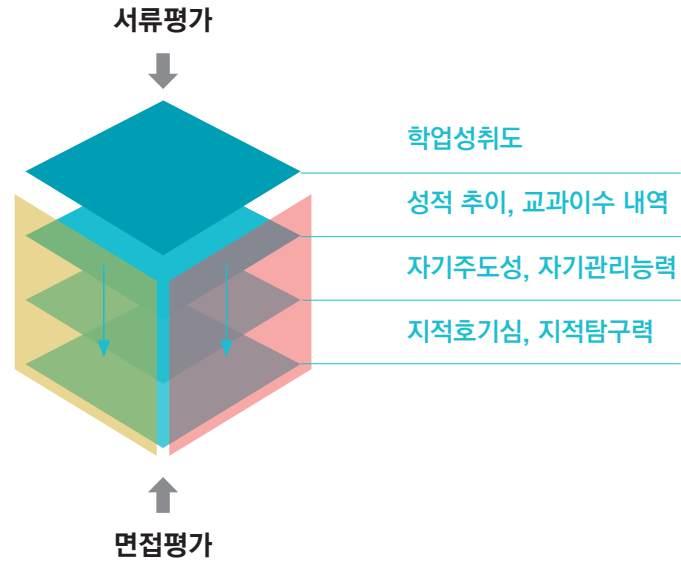
학생부종합전형에서는 서류평가 및 면접평가를 통해 '지성, 적성, 인성' 3가지 영역을 종합적으로 평가합니다. 각 영역은 지원자가 제출한 서류를 기반으로 서류평가를 진행하며 서류평가에서 쉽게 드러나지 않는 부분은 면접평가를 통해 보완하게 됩니다. 따라서 학생부종합전형에서 좋은 평가를 받을 수 있는 방법은 겉으로 쉽게 드러나는 결과에 집중하기 보다는 과정을 통해 드러나는 다양한 자신의 능력이나 생각 등을 서류에 담는 것입니다.

CUBE모형은 바람직한 학교생활을 안내합니다.

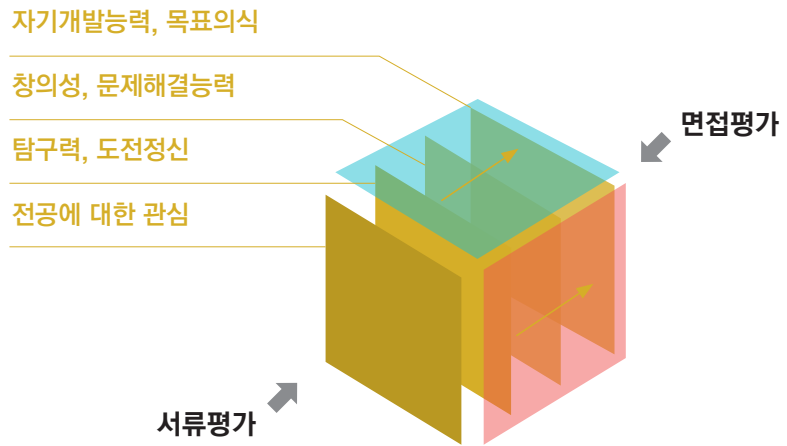
누구나 한번쯤 CUBE를 맞춰보았을 것입니다. 이 때 한쪽 면의 색깔만 맞추려고 하면 다른 면의 색깔은 잘 맞추어지지 않습니다. 이렇듯 학교 생활에서도 어느 하나의 목표만을 위해 맹목적으로 노력하기 보다는 다양한 학교생활 속에서 자신의 현재와 미래에 대해 고민하는 것이 필요합니다.

예를 들어 수업에 열중하면서도 수업 내용이 진로나 지원하고 싶은 전공과 어떤 관계가 있는지, 동아리나 봉사활동을 하면서도 타인을 배려하고 있는지 끊임없는 자기 성찰을 통해 성장하는 것이 필요합니다.

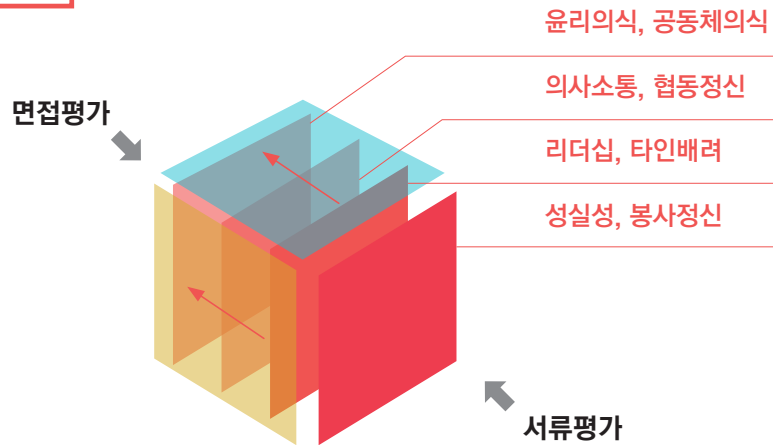
지성영역



적성영역



인성영역



자기소개서

자기소개서란

학생의 입장

학생 자신의 내면에서 성장하고 있는 꿈과 열정을 보여줄 수 있는 자료이며, 자신의 장점을 효과적으로 부각시킬 수 있는 자료

- 자신이 어떤 환경 속에서 자라왔는지?
- 학교생활에서는 무엇을 배우고 느꼈는지?
- 자신의 진로를 위해 어떤 준비를 하고 노력을 기울였는지?
- 지원 대학 및 지원 학과에 적합한 자질을 충분히 갖추고 있는지?

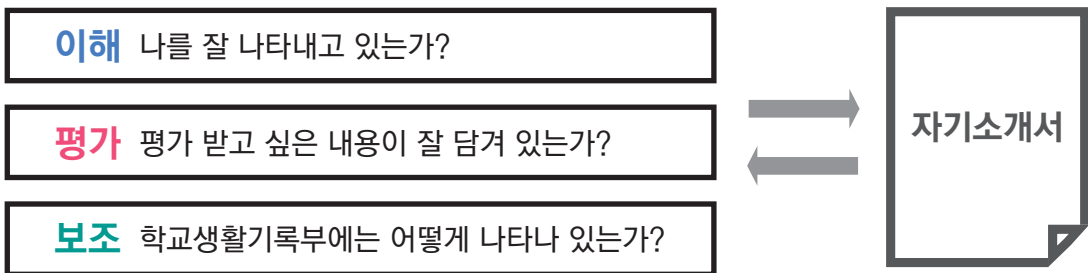
대학의 입장

학교생활기록부, 교사추천서와 함께 학생부종합전형의 중요한 평가 자료 중 하나

- 입학사정관이 학생 개개인의 특성을 파악하고 학교생활 기록부를 통하여 이해하기 어려운 부분을 평가하기 위한 참고자료로 활용함
- 자기소개서 그 자체만을 평가하지 않으며, 배점을 부여하여 평가하지 않음

자기소개서의 역할

지원자를 이해하고, 평가에 활용되는 보조자료



자기소개서 작성 절차



자기소개서 작성방법

WHO

자기소개서란 스스로를 소개하는 글입니다. 자신이 누구인지, 남과 다른 자기만의 독특한 능력이 무엇인지, 해당 분야를 공부하기에 적절한지 등을 알리는 글입니다. 그러므로 선생님이나 부모님 그리고 친구들의 조언을 얻어 스스로 솔직하게 작성해야 합니다.

WHY

자기소개서를 평가자료로 활용하는 이유는 학교생활기록부에 기재된 교과, 비교과의 내용만으로 평가할 수 없는 지원자의 능력을 보다 구체적으로 파악하기 위해서입니다. 제출서류 중 자신이 직접 작성할 수 있는 유일한 서류이기 때문에 학교생활기록부에 기재되지 않은 자신의 성격, 가치관, 학교생활 등에 대해 종합적으로 작성해야 합니다.

HOW

자기소개서는 지원자의 개인적인 생각과 경험을 직접 알리기 위해 작성하는 자료이므로 글쓰기의 형식이나 스타일보다는 고교 재학 기간 중 의미 있는 경험을 자기소개서 양식의 각 항목 주제에 맞는 내용과 분량으로 진솔하게 구체적으로 자신만의 이야기로 작성해야 합니다.

자기소개서의 각 항목별로 어떤 내용을 쓸 것인가에 대해 여유 있게 사전 계획을 세운 후 작성하도록 합니다. 추상적인 내용으로 쓰기보다 객관적인 사실에 근거해서 구체적인 실례나 일화를 들어 자신의 장점과 개성, 단점 극복 노력 등이 드러나도록 해야 합니다.

자기소개서는 입학사정관이 지원자를 보다 깊이 있게 이해하고 평가하기 위한 매우 중요한 평가 자료 중 하나입니다. 그러므로 지원자 입장에서는 학교생활기록부나 그 외 자료들에서 분명하게 드러나지 않거나 불충분하게 표현된 내용을 입학사정관에게 알릴 수 있도록 자신의 독특한 특성과 능력, 경험과 체험, 학교 교육과정 속에서 자신의 진로 목표 달성을 위한 성실한 노력 등을 포함하여 체계적으로 작성하도록 해야 합니다.

WHAT

자기소개서를 작성할 때에는 아래 사항에 대해 반드시 체크하셔야 합니다.

기본사항

- 수험생 자신이 직접 쓴 글인가?
- 내용과 분량을 고려하여 주어진 양식에 맞추어 서술되었는가?
- 맞춤법과 띄어쓰기 등 기본적인 어법을 정확하게 구사하였는가?
- 각 항목이 일관성을 가지고 어울리도록 작성되었는가?
- 다양한 경험을 통해서 자신이 성장한 모습을 보여주고 있는가?
- 사자성어, 전문용어 등을 지나치게 사용해 진정성이 없어 보이지 않은가?
- 책이나 인터넷에서 찾은 결과를 그대로 인용하지 않았는가?

학업에 기울인 노력과 학습 경험

- 주어진 환경속에서 스스로 어떤 노력을 하였는지 드러나게 작성하였는가?
- 교과 학습 발달 상황의 내용(세부 능력 및 특기 사항)과 연관되어 있는가?
- 구체적이고 지속적인 학업 노력과 학습 경험 과정의 내용을 기술하고 있는가?
- 학과 또는 전공과 관련된 분야에 대한 지적 호기심과 탐구심이 나타나고 있는가?
- 앞으로 더 발전시켜야 할 자질을 스스로 알고 서술하고 있는가?

의미를 두고 노력한 교내 활동

- 교내 활동을 시작하게 된 계기와 그 의미가 잘 나타나고 있는가?
- 남들과 다른 특별한 경험을 서술하고 있는가?
- 일반적인 활동이라도 의미 있었던 경험을 잘 표현하고 있는가?
- 활동의 나열보다 활동 경험의 가치가 부각되도록 구체적인 실례를 들어 작성하였는가?

배려, 나눔, 협력 등을 실천한 사례와 느낀 점

- 자신이 경험한 과정을 현실감 있게 서술하였는가?
- 구체적인 사례없이 형식적이고 일반적인 내용으로 구성되어 있지 않은가?
- 하나의 문제에 대해 다양한 해법을 제시하는 융통성과 문제해결력, 진정성이 있는가?
- 실천 경험을 통해 느낀점을 진정성있게 논리적으로 작성하였는가?

자율 문항

- 해당 문항의 질문에 대한 이해를 바탕으로 작성하였는가?
- 지원동기가 설득력이 있는가?
- 학과 또는 전공에 대한 열정이 일관성있게 표현되었는가?
- 장래 학업 계획, 희망이나 포부가 구체적인가?

15학번 선배들이 들려주는 자기소개서 준비 노하우

“지원항목에 대한 정확한 이해와 관심 필요”

먼저, 자신의 전공에서 무엇을 배우고 어떤 진로로 나갈 수 있을지, 전공과 관련된 직업의 트렌드가 무엇인지 정확하고 깊게 알아야 합니다. 저의 경우는 조선해양공학과 관련 기업 홈페이지에 들어가 다양한 홍보동영상과 요즘 최신 기술 트렌드도 확인하고 직접 해양플랜트업계에 종사하시는 분들에게 관심을 가지고 있던 미래의 천연자원인 메테인 하이드레이트 관련 해양플랜트의 전망과 실현 기술에 대한 궁금증을 메일로 주고받았습니다. 또한 해양플랜트 업계에서 종사하시는 분들이 기초로 배우는 책들도 한번 훑어보며 조선해양공학과에 대한 깊고 폭넓은 탐색을 했습니다. 이처럼 그냥 기계공학이라고 기계연구를 하겠다가 아닌 좀 더 세분화하고 자세하게 본인의 전공에 대해 정확하게 알 필요가 있습니다. 그리고 그 전공에 대한 자신만의 관심 있는 연구 등을 돋보이게 자기소개서에 나타나게 해서 자신이 전공에 대해서 정말 관심이 있어 오랫동안 준비를 해왔다는 것을 보여줘야 합니다.

두번째로는 대학의 인재상이 무엇인지 정확하게 아는 것이 중요합니다. 그리고 나서 인재상을 모두 나타낼 수 있는 활동들을 추려서 우선순위를 만든 후 각 문항에 두 인재상이 모두 포함되게 자기소개서를 작성해야 합니다.

마지막으로 솔직해야 합니다. 과장할 필요도 없고, 잘 쓴 글이 아니어도 됩니다. 투박하고 앞뒤가 조금 안 맞는 등 미숙하더라도 진심으로 솔직한 자신의 느낌을 글로 써야 합니다.

“브레인스토밍을 통한 활동 정리”

자기소개서를 작성할 때 제가 한 활동들을 A4용지에 모두 써보았습니다. 그리고 가장 의미 있게 생각하는 활동들을 처음부터 끝까지 순위를 매겼습니다. 그 후 자기소개서 1번부터 4번에 순위별로 문항에 적합한 2~3개를 정하고 자기소개서를 작성하기 시작했습니다. 우선 그 활동에 대해서 쓰고 싶은 내용을 꼭 적어보고 글자 수를 줄여가는 방식으로 자기소개서를 작성하였습니다. 그 후 선생님들과 교육청 대입지원관 선생님을 계속 찾아가서 부족한 부분을 고치고 정리하면서 자기소개서를 완성해 나갔습니다. 여러 번 첨삭할수록 깔끔하고 핵심이 정리된 자기소개서가 되는 것 같습니다. 그리고 무엇보다 자기소개서에 자신의 열정과 꿈을 담는 것이 중요하다고 생각합니다.

“진솔한 경험 중심”

자신의 진솔한 경험 중심으로 자기소개서를 작성하는 것을 추천드립니다. 친구들 중에는 일렬로 활동을 나열하는 친구, 자기 자랑만을 하는 친구 등이 있었습니다. 이런 자기소개서보다는 내가 어떤 활동을 왜 참가하게 되었는지, 활동을 하면서 무엇을 느꼈는지, 앞으로 진로 활동에 어떻게 적용하면 좋을지 등에 대한 내용을 작성해 보는 것을 추천합니다. 활동과 학과의 연관성을 최대한 살리면서 깨달은 것 위주로 써야 입학사정관들이 앞으로 학생이 어떤 방향으로 발전해 나갈 것인지를 파악할 수 있기 때문입니다. 많은 활동을 쓰려고 욕심 부리지 말고 입학사정관에게 알리고 싶은 나의 특징을 부각시킬 수 있는 활동 위주로 작성하는 것이 좋습니다.

“분석의 시간은 필수”

‘자기소개서는 많이 써봐야한다’라는 말에 동의합니다. 하지만 단순히 많이 써보는 것이 아니라 그 많은 과정 속에서는 꼭 분석의 과정을 거쳐야합니다. 저 역시 자기소개서를 쓸 때 한번을 쓰더라도 꼭 분석의 시간을 가졌습니다. ‘장점을 어필하지 못한 부분은 없는지, 문맥상의 오점은 없는지, 이 활동에서 배운 점을 좀 더 구체화시킬 수 없는지’등을 분석했습니다. 이렇게 많은 분석을 한다면 분명 좋은 자기소개서를 작성할 수 있을 것입니다.

“나를 돌아보는 시간“

자기소개서를 대학교에 입학하기 위해 작성해야만 하는 서류라고 생각하지 않고, 고등학교 생활과 지금까지의 삶을 돌아보며 객관적인 시선으로 자신을 평가하고 그 내용을 정리해 나가는 과정이라고 생각했습니다. 자기소개서를 쓰고 읽고 고쳐나가는 과정에서 제 자신에 대해 더욱 잘 이해하게 되었고 이 경험이 후에 면접을 준비하는 과정에도 매우 큰 도움이 되었다고 생각합니다.

“꿈과 열정을 담아“

자기소개서에서 쓸 내용이 없다고 걱정하는 친구들이 있습니다. 하지만 그것은 꿈에 대한 ‘열정’이 없기 때문은 아닐까요? 저는 고등학교 3학년이 되어서야 건축학도가 되고 싶다는 꿈이 생겼습니다. 국어시간에 훈민정음을 배울때에도, ‘조음 위치를 본따 만든 완벽한 문자인 한글.. 완벽한 건물을 만들기 위해 무엇을 본따야 하나?’를 고민했고, 수학시간에 무한등비급수의 프랙탈에 대해 배울때에도 ‘프랙탈 구조를 띤 건축양식에는 어떤 것이 있으며 그 이점에는 무엇이 있을까?’를 고민했습니다. 그런 저는 모든 수업시간을 통해 건축을 배울수 있었고, 그때 배운것에 대해 솔직하게 자기소개서에 썼습니다. 수업시간에 느낀점을 바탕으로 쓴 자기소개서였기에 소박한 활동일 수 있지만, 그와 관련된 전문적인 면접 질문을 받았을 때에도 당당하게 답변 할 수 있었습니다.

또한 회장으로서 학교생활을 하며, 어느샌가 우리 학교 학생들을 사랑하는 마음을 넘어 지역 청소년을 사랑하는 마음이 생겼습니다. 그 마음은 지역 청소년 문제를 해결하고 싶다는 결심으로 번졌고, 지역 고등학교 학생회장단 모임을 만들게 되었습니다. 이 또한 작은 마음에서 시작되었지만 지역 청소년을 사랑하는 리더의 자세에 대해 보여 줄 수 있는 좋은 활동이 아니었나 생각합니다.

이처럼 저는 학창시절 거창한 활동들을 한 것은 아니지만 주어진 상황에서의 경험속에서 더 많은 것을 느끼고 배우려 노력했습니다. 평범한 생활 속에서 특별한 것들을 느꼈고 그때 배운 것들을 소박하지만 당당하게 소개했습니다.

“삶에 대한 나만의 해석“

실제로 자기소개서를 작성할 때 1번 항목에 대하여 고민을 많이 하였습니다. 상대적으로 비교과활동에 비해 학업성적이 약했던 저는 암기를 통한 점수의 획득보다는 배운 것을 직접 내 지식으로 소화시키기 위해 실천한 것을 강조하였습니다. 일례로 수업시간에 프레지를 통해 “학교교육제도가 미국 청소년들의 파벌문화(clique)와 한국 청소년들의 문화에 끼치는 영향”을 발표한 경험을 기록하였습니다. 또한 단순히 제가 한 활동을 나열하기 보다는 각 활동에서 개인적으로 느꼈던 점과 이를 통해 변화된 제 삶의 태도에 대하여 자기소개서에 작성하였습니다.

면접평가

면접평가란

면접평가란 면접자와 수험자가 서로 얼굴을 맞대고(face to face) 언어를 매개로 하여 수험자의 특성을 파악하는 평가 방법입니다.

인하대학교는 지원자의 잠재력과 발전가능성을 살펴보기 위한 질적 평가 수단으로 지원전공이나 해당전형에 대한 적합도를 평가하는 면접을 실시하고 있습니다.

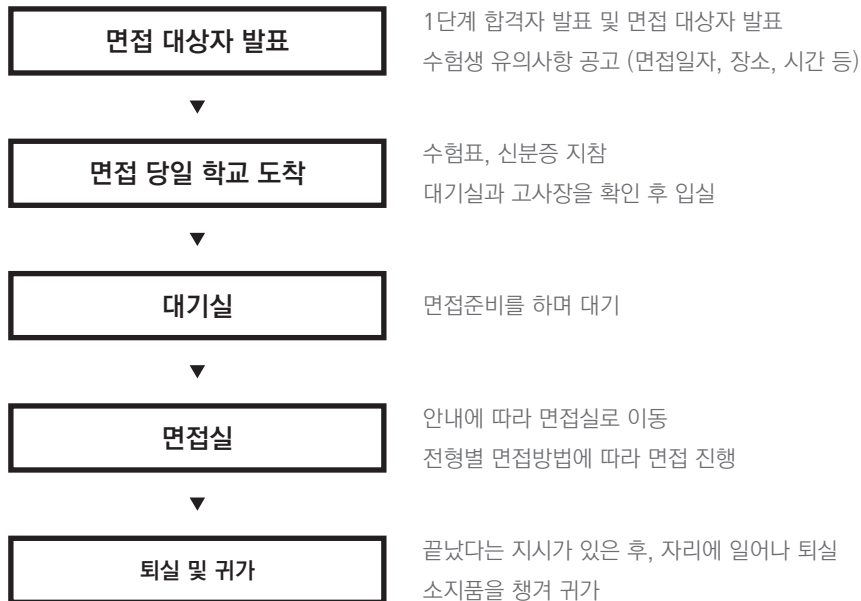
면접평가의 목적

제출된 서류만으로 지원자를 평가하는 것보다는 직접 대면하여 서류평가에서 확인하고자 했던 사항에 대하여 진위여부를 검토하고, 심화된 질문을 통해 지원자의 능력을 심층평가하는 데 그 목적이 있습니다.

면접평가 진행순서

면접관 입학사정관 (전임입학사정관 및 교수)

면접시간 지원자 1인당 10여분 (세부 사항은 추후 홈페이지 공지 예정)



면접평가 대비방법

WHO

면접관의 의도를 정확하게 파악하고 논리정연하게 말하는 것이 중요합니다.

제한된 시간에 말하려고 하는 내용을 모두 전달해야 하므로 먼저 결론을 말하고 부연 설명하는 것이 좋습니다. 하지만 면접관의 한 가지 질문에 대해서 너무 많은 이야기를 길게 늘어놓으면 다른 질문에 답할 기회를 놓칠 수 있기에 장황하게 답변하는 것은 바람직하지 않습니다.

결론을 먼저 말한 다음, 이를 뒷받침하는 주장이나 다른 사례를 제시하여 부연하면 더욱 효과적인 설득이 가능합니다. 평소에 두괄식으로 자신의 주장과 생각을 먼저 말하고 이를 뒷받침할 수 있는 근거를 들면서 자신의 주장에 대한 결론을 명확하게 마무리할 수 있도록 연습하는 것이 좋습니다.

WHY

제출 서류에 대한 철저한 확인을 합니다.

제출서류인 학교생활기록부, 자기소개서 등의 내용을 면밀히 확인하는 것이 필요합니다.

예를 들어, 독서활동을 통해서 자신이 어떻게 변화하고 성장하였는지, 공동체 활동 중에 발생한 갈등을 어떻게 극복하였는지, 여러 활동에 참여하게 된 동기, 과정, 결과 등에 대한 정리를 해두는 것이 필요합니다. 특히 이러한 활동들이 자신이 지원한 학과와 어떤 관련이 있는지 자신의 생각을 정리해 둘 필요가 있습니다.

아울러 학과를 선택하게 된 동기, 대학 입학 후 교육과정에 따른 학업 계획과 졸업 후 진로 계획, 전공과 관련한 사회적인 현안에 대한 자신의 입장과 근거 등 예상되는 질문에 대한 철저한 준비를 하는 것이 필요합니다. 입학사정관들은 자신이 중요하지 않다고 생각하는 부분도 궁금해 할 수 있습니다. 자신이 중요하지 않다고 생각하는 부분도 준비하는 것이 바람직합니다.

결론을 먼저 말한 다음, 이를 뒷받침하는 주장이나 다른 사례를 제시하여 부연하면 더욱 효과적인 설득이 가능합니다. 평소에 두괄식으로 자신의 주장과 생각을 먼저 말하고 이를 뒷받침할 수 있는 근거를 들면서 자신의 주장에 대한 결론을 명확하게 마무리할 수 있도록 연습하는 것이 좋습니다.

HOW

대학별 기출문제를 적극 활용하세요.

면접고사의 기출문제는 인하대학교 홈페이지에 모두 공개되어 있습니다. 출제경향을 파악하여 답변을 작성해보고, 고민해보면서 준비해보세요.

모의면접을 통한 실전 연습이 중요합니다.

대학 또는 고등학교에서 실시하는 모의면접 프로그램에 적극 참여하거나, 선생님, 친구를 면접관으로 설정하고 사전 모의 연습을 하는 것이 많은 도움이 됩니다. 친구들과 주제를 정해 조사하고 그 내용에 대해 정해진 시간 안에 자신의 의견을 말하는 형식의 스터디 그룹을 만들어 서로 면접관과 지원자의 역할을 맡아 해보는 것도 좋습니다. 이를 통해 서로의 장단점을 파악하고 질문과 토론을 통해 사고의 폭을 넓히며 자연스럽게 실전 감각을 익힐 수 있습니다. 중요한 것은 틀에 박힌 정답이 아니라 세상을 이해하는 깊이를 보여주는 것이 중요합니다.

면접시 바른 태도를 가지도록 연습합니다.

면접에서는 학생의 몸짓, 말투, 언어습관도 중요합니다. 특히 말을 할때 바른 태도가 중요합니다. 생각이 나지 않으면 눈을 들어 딴 곳을 본다든지, 아예 면접관을 보지 않고 다른 데만 바라본다든지, 다리를 떠다든가 하는 불필요한 몸짓은 좋은 인상을 줄 수 없습니다. 턱을 조금 당기고 상대방의 얼굴 아랫부분을 보면서 말하면 또렷한 인상을 줄 수 있다고 합니다. 그리고 목소리가 호감도에 미치는 영향도 크다고 합니다. 안정된 목소리로 차분하게 대답해보세요. 또한 끝맺음이 명확하지 않는 학생보다 마지막 서술어까지 명확하게 발음하여 자기의사를 표현하는 것이 중요합니다

WHAT

근거있는 주장을 펴세요.

면접에서는 시사적인 문제가 제기되기도 하는데, 얼마나 많이 알고 있느냐가 중요한 것이 아니라 시사문제에 대한 수험생의 태도와 주장이 중요합니다. 또한 시사문제에 답하는데 있어서 결론도 중요하지만 결론에 이르는 과정도 설득력있게 설명하는 것도 중요합니다.

15학년 선배들이 들려주는 면접 준비 노하우

“정확한 전공 파악 및 예상질문을 통한 모의면접”

면접은 자신의 전공에 대해 정확히 알아야 하며 자신의 학교생활기록부와 자기소개서를 꼼꼼히 알아두고 예상 질문도 미리 만들어보아야 합니다. 예상 질문을 만드는 단계까지 되었다면 반드시 면접을 보는 친구들과 모의면접까지 해야 합니다. 모의면접이 중요한 것은 자신이 예측하지 못한 문제가 나왔을 때를 대비해 순발력을 기를 수 있고, 당황했을 때 무의식적으로 나오는 좋지 못한 습관 등을 미리 알고 제거할 수 있기 때문입니다.

“실전 연습을 통한 자신감 기르기”

고교생활 동안 다양한 프로그램에 참여하면서 면접 경험이 많은 것이 가장 중요한 것이라고 생각합니다. 실전 면접 경험이 많으면 자신감이 쌓이기 때문입니다. 우선 학교생활기록부와 자기소개서에 있는 활동들을 여러 번 읽으면서 면접 예상 질문을 만들고 질문의 대답을 만들면서 친구, 선생님들과 함께 연습하고 거울을 보고 연습하는 것이 좋습니다. 실제 면접이라고 생각하고 면접에 임하면서 말투와 자세를 배울 수 있는 기회이기 때문입니다. 아무리 생각해도 면접은 ‘자신감’이라고 생각합니다. 자신의 의견을 조리 있게 전달하고 자신 있는 목소리로 대답하는 것이 중요한 것 같습니다.

“자기소개서와 학교생활기록부 안에서 면접문제를 찾아야”

자신이 작성한 자기소개서와 학교생활기록부에서 예상 질문을 뽑아내어 답변을 정리했습니다. 그리고 예상 질문에 대한 답변을 틈틈이 많이 읽어보고 대략적인 내용들을 머릿속에 기억해두었습니다. 일반 학과들의 경우, 자기소개서와 학교생활기록부에서 거의 대부분의 질문을 하기 때문에 선생님들이나 부모님께 자기소개서와 학교생활기록부를 기반으로 한 모의면접을 봐 달라고 부탁드리는 것도 좋은 방법입니다.

의예과의 경우에는 3개의 방을 이동하면서 면접을 보는데 학과와 관련된 간단한 지식을 묻기 때문에 일반적인 의료상식은 약간씩 공부를 해 두는 것도 도움이 될 거 같습니다. 제가 면접을 볼 당시에는 ‘암에 대해 아는 것이 있으면 말해보라’라는 간단하면서도 다소 당혹스러울 수 있는 문제가 나왔기 때문에 기본적인 것들은 공부해가면 좋다는 것을 알려드리고 싶습니다.

면접의 예상질문을 뽑아 철저히 준비하고, 표정, 어투 등은 거울 보면서 연습하면 됩니다. 면접관들 모두 편하게 면접 진행을 해 주시므로 웃는 얼굴로, 자신감 있게 면접에 응한다면 모두 좋은 점수를 받을 수 있을 것입니다.

“연습 또 연습”

면접 준비 노하우는 ‘많은 연습’입니다. 제가 면접을 준비하면서 느낀 것은 정말 많은 연습이 정답이라는 것입니다. 면접 장소는 여러분에게 낯선 장소이기 때문에 많이 불안할 것입니다. 그래서 그 장소에서 자신이 준비한 것을 잘 말하기 위해서는 많은 연습이 꼭 필요합니다. 제가 면접 준비를 할 때 예상되는 질문들을 적고 밑에 그에 대한 답변을 적은 후 연습했습니다. 준비를 다 마친 후엔 꼭 부모님이나 선생님, 친구들과 모의면접을 해 실전 감각을 익혔습니다. 그리고 모의 면접 후 고쳐야 할 점 등을 듣고 계속해서 수정해 나간다면 자신을 잘 어필 하는 면접을 할 수 있을 것입니다.

“입학처 홈페이지에서 기출문제를 찾아라”

면접을 준비하는 과정에서 가장 큰 도움이 되었던 자료는 인하대학교 입학처 홈페이지에 있는 2014년까지의 면접 기출 문제들이었습니다. 다른 학교들의 면접 질문들과 달리 인하대학교의 면접 질문들은 시사 상식과 학생 본인의 가치관에 따른 판단을 요구한다고 생각되어, 면접을 준비하기 위해 기출문제와 예상 질문을 공책에 적고 제 나름의 답변과 키워드를 작성해 나갔습니다. 그리고 이 자료를 기반으로 친구들과 모의 면접을 했습니다. 처음에는 서로 어색해 했지만 시간이 지날수록 모의 면접을 하는 자세가 진지해졌고 서로에게 조금이라도 더 도움이 되기 위해 많은 피드백을 주고받으며 면접 태도를 수정해 나갔습니다. 면접날이 다가오면서 점점 긴장이 되었지만 철저한 준비와 모의 면접을 통해 면접 전달에는 지금까지 최선을 다했으며 이 상태로 면접장에 들어가도 후회가 없을 것이라 생각되었고 마음을 편히 가질 수 있었습니다. 이 경험을 통해 면접장에서 긴장하지 않기 위해서는 본인이 생각하기에 완벽하다고 느낄 만큼의 준비를 하는 것이 가장 중요하다고 생각하게 되었습니다.

“솔직하게 답해야”

면접은 직접 면접관들과 대면해야 합니다. 자신의 능력이나 활동을 과장할 때 나오는 불안한 마음을 감추기란 매우 어렵습니다. 물론 그 속에서 당당함을 찾기는 더욱 어렵고요. 다시 말해 면접실에서 당당하기 위해서는 솔직해야 한다는 것입니다. 자신의 학교나 학급을 소개하라는 질문에 대답하기 위하여, 그 공동체를 생각할 때 나오는 눈빛은 꾸밀 수 있는 것이 아닙니다. 전공에 대해 말할 때, 제스처와 목소리에서 나오는 열정은 숨길 수 없습니다. 저는 인하대학교가 바라는 인재상이 되기 위하여 오랜시간 노력했습니다. 담백하고 당당하게 소개했고, 그 가운데 진심이 전해 졌다고 생각합니다. 성실하게 활동하고, 꿈을 위해 열정적으로 노력한 과정을 정직하게 자기소개서를 작성하고 면접을 보십시오. 그렇게 합격한 여러분들의 모습은 누구보다 당당할 것입니다.





3

2015학년도 학생부종합전형 합격사례



김휘소 / 박민성 / 김희원 / 최승주 / 최유승
손주만 / 주병윤 / 김지은 / 정미송 / 이예지

결정은 자신의 몫, 스스로 개척하세요.

학교생활우수자

조선해양공학과 김휘소

*인하TAS-P형인재 중복합격





나만의 합격비법

첫째 본인의 꿈을 구체화 시키는 것이 중요하다고 생각합니다. 저는 꿈을 구체화시키기 위해 공부 이외 시간의 대부분을 조선해양공학과와 관련된 연구, 등을 알아보았습니다. 다양한 정보를 얻기 위해 인터넷 커뮤니티, 도서관 등을 이용하여 많은 자료들을 접해 보았습니다. 특히 제가 가장 관심 있는 가스하이드레이트 관련 해양플랜트, 수송선박에 대한 공금증 때문에 직접 STX, 대우조선해양 중공업 등 조선업계에 종사하시는 분과 직접 메일을 주고받으며 공금증을 해결하고 최신연구에 대해서도 알수 있었습니다.

둘째, 내가 지원하는 전형에 대한 '확실한 이해'라고 생각합니다. 이것은 제가 인하대학교 학생부종합전형에 2번 지원하면서 느낄 수 있었습니다. 학교생활우수자전형과 인하TAS-P형인재 전형의 자기소개서를 쓸 때 각각 그 전형이 원하는 인재상에 따라 자기소개서를 다르게 썼고, 면접도 다른 방식으로 준비를 하였습니다. 그 결과 저는 원서를 낸 전형 모두 합격이라는 결과를 얻을 수 있었습니다.

셋째, '마인드 컨트롤'입니다. 이것은 모든 비법 중 가장 중요하면서 동시에 가장 어려운 비법입니다 대부분의 고3 친구들이 밀려오는 입시에 대한 불안감 때문에 무너지는 모습을 직접 보았고, 저 또한 대학에 떨어지면 어떡하지? 라는 두려움 때문에 잠을 설쳐보았기에 마인드컨트롤을 하는 것은 정말 중요하다고 생각합니다. 하지만 제가 이러한 불안감을 떨치고 당당히 합격을 할 수 있었던 까닭은 위에 소개한 확실한 꿈의 탐색과 전형에 대한 확실한 이해와 두려움을 떨쳐낼 수 있었기 때문이라고 생각합니다.

슬럼프 극복 노하우

친구들을 나의 경쟁자로 의식하기보다는, 모두 같은 팀이라는 생각을 하는 것입니다. 입시가 다가오면서 점점 성적에 민감해졌고, 경쟁을 시작했습니다. 사실 저도 경쟁자를 정해두면 공부에 의욕이 생길 것이라는 생각으로 경쟁자를 정해놓고 그 친구를 따라잡겠다고 마음 먹었는데 오히려 이것이 저에게 슬럼프를 가져다가 주었습니다. 친구의 일거수일투족이 신경 쓰이게 되었기 때문입니다. 공부를 하다가도 그 친구가 놀거나 잠을 자면 벌써 공부를 끝낸 것인가? 라는 생각에 둘러싸여 공부에 도무지 집중이 되지 않았습니다. 그리고 제 점수와 그 친구의 점수를 비교하면서 자괴감에 빠지기도 했습니다. 안

그래도 힘든 공부가 경쟁 때문에 더 힘들어졌고 의욕까지 상실되는 상황에 이르기까지 했습니다. 결국 저는 이러한 경쟁의식이 오히려 방해만 된다는 결론을 내렸고 경쟁자보다는 같은 팀, 혹은 힘든 역경을 같이 헤쳐나가는 동행자로 마음을 바꾸었습니다.

후배들에게 하고 싶은 이야기

고3 친구들이 이 글을 읽을 때쯤은 이제 자신의 전형을 선택할 때쯤이라고 생각이 듭니다. 이때 많은 친구들은 자신이 어떤 전형에 맞는 사람인지 혼란스러워하면서 자신은 늦었다고 생각할 수 있습니다. 하지만 저도 고3이 되어 인하대학교의 다양한 전형들을 보기 전까지 입시에 대해 그리고 저에게 맞는 전형에 대해 생각해보는 적이 없었습니다. 물론 두려웠습니다. 자기소개서를 작성해본 경험도 없고, 글솜씨도, 말솜씨도 없어서 과연 내가 학교생활우수자 전형, 인하TAS-P형인재 전형을 통과할 수 있을까라는 의심이 들기 시작했습니다. 하지만 저는 포기하지 않았고, 아직 시간이 충분히 남았다고 생각하고, 자기소개서와 면접을 준비하기 시작했습니다. 원서 마감 날이 다가올수록 두려움도 커졌습니다. 하지만 그럴 때마다 잠도 제대로 자지 않으면서 학업과 자기소개서 면접 준비를 하였고 결국 원서를 낸 모든 대학에 합격할 수 있었습니다. 만약 제가 그 상황에서 포기를 했었다면 지난 일을 후회하며 보냈을 것입니다.

남은 희망이 없다고 생각이 들어도 반드시 길은 존재합니다. 다만 그 길을 필사적으로 찾는 사람에게만 그 길은 보인다고 확신합니다. 포기하지 마세요. 그리고 남의 말에 휩쓸리지 마세요.

인생은 자신이 개척해나가는 것입니다. 독심 있게 자신의 꿈을, 목표를 향해나가야 합니다.

내가 꿈꾸는 나의 미래

해양플랜트공학에 관심을 갖고 있습니다. 그래서 수학, 물리, 영어과목을 좀 더 심도있게 공부하여 전공공부의 기초를 다질 것입니다. 졸업 후에는 정부가 주관하는 해양플랜트 장학생으로 선발되어 우수한 해양플랜트 기술을 가지고 있는 영국으로 유학을 가고 싶습니다. 고등학교 시절, 가장 힘들었던 것 중에 하나가 진로에 대한 고민이었습니다. 그래서 저는 'PAPA'라는 동아리에 들어가 저와 같이 진로를 찾지 못하고 고민하고 있는 후배들을 지속적으로 도와주고 싶습니다.

내 자신을 믿는 것보다 더 큰 자산은 없습니다

학교생활우수자

글로벌금융학과 박민성





나만의 합격비법

학생부종합전형에서 가장 중요한 것은 자신의 꿈에 대한 '진정성'과 '자신감'이라고 생각합니다. 저는 고등학교 3년의 생활동안 자산운용 가라는 한 가지 꿈을 가지고 학교생활을 하였습니다. 또한 학교 공부 외에도 경제, 금융동아리 활동을 하면서 친구들과 서로 공부하고 가르쳐주면서 경제와 금융을 알아갔습니다. 금융을 모르는 친구들에게 흥미를 이끌기 위해 교내에 '금융백일장'을 개최하는 등 동아리 활동을 하면서 금융과 저 자신에 대한 '자신감'을 길렀습니다.

저의 합격 비법은 "전공과 꿈에 대한 열정을 가지고 정보 수집을 한 것", "학교생활에서 성적 관리와 함께 전공과 관련된 활동에 도전한 것", "다양한 프로그램의 면접 경험을 통한 자신감을 기른 것"입니다.

해당 전형을 준비하면서 가장 노력했던 점과 힘들었던 점

학교생활을 하면서 가장 중요하게 생각한 것은 친구들과 함께 하는 것이었습니다. 모든 것이 후에 돌아보면 친구들과의 추억이 될 것이라고 생각했기 때문입니다. 그래서 시장에 직접 친구들과 팔찌와 비누를 300개 정도를 직접 만들어 팔아보면서 가격도 조정해 보고, 다양한 홍보를 하면서 수요와 공급의 원리 마케팅 효과를 몸소 배우는 활동을 하였습니다. 그 외에도 학교에 공식대회를 직접 운영하여 시상까지 하는 대회도 만들어보면서 친구들과 기억에 남으면서 특이한 경험을 하려고 노력했습니다.

그리고 최대한 나눔을 실천하려고 했습니다. 공정무역 커피도 팔아 보고 시장 참여활동을 통한 수익금은 기부하고 또한 지역 학생들에게 알려주자 경제교육봉사단도 만들어 활동하였습니다. 왜냐하면 고등학교 생활동안 나눔을 실천한 경험이 친구들과 저에게 '나눔'의 의미를 몸소 깨닫게 해주고 나눔의 기쁨을 알게 되어 졸업 후에도 다양한 봉사과 기부에 참여할 수 있는 밑거름이 될 것이라고 생각했습니다.

다양한 도전을 통해 변화하기에는 아직 학교와 주변에서의 시선이 힘들었습니다. 하지만 한번뿐인 학교생활에서 공부만 하는 생활이 지루했고 변화가 필요했습니다.

생각보다 우여곡절이 많았던 고교생활이지만 그 누구보다 뜻 깊고 다양한 활동을 제 자신이 자랑스러운 시간이었습니다.

슬럼프 극복 노하우

공부를 해도 능률이 낮고 하기 싫을 때 했던 두 가지 방법이 있습니다. 첫 번째는 저는 가만히 있는 것 보단 다양한 프로그램을 통해 사람들을 만나려고 노력했습니다. 왜냐하면 사람들을 만나 다양한 대화를 하면서 저의 의지를 조금씩 일구어 나갈 수 있었기 때문입니다. 슬럼프 일 때 가만히 있는 것 보단 청소년들을 대상으로 하는 다양한 정부기관이나 청소년 센터의 프로그램에 참가해서 친구들을 만나고 다양한 경험도 쌓

으면 자연스럽게 자신감도 생긴다고 생각합니다.

두 번째는 목표 대학, 유명 인사들을 찾아 다니면서 자신의 꿈과 목표를 다지는 시간을 가졌습니다. 대학을 탐방하면서 제 자신도 모르는 의지가 다시 살아나는 것을 느낄 수 있었습니다. 대학탐방을 하면 꼭 마음속에 "열심히 해서 꼭 이 대학에서 공부를 하자"라는 생각이 듭니다. 그런 마음을 가지고 와서 다시 열심히 공부하고 활동할 수 있었던 것 같습니다. 또한 장래희망인 직업이나 유사 기관들을 체험하면서 꿈을 다지는 시간도 저를 슬럼프로부터 극복 시킬 수 있었던 것 같습니다.

후배들에게 하고 싶은 이야기

지방에 살기 때문에 정보도 부족하고 어떻게 변화하는지도 모르는 입시를 겪으면서 불안하고 답답했지만 가만히 있는 것은 바보라고 생각했습니다. 그래서 나 자신을 믿고 좋은 결과가 있을 것이란 '자신감'과 '믿음'으로 수험생활을 했습니다.

고3은 가장 불안하고 감정기복이 큰 학년이라고 생각합니다. 하지만 수험생 여러분 1년 뒤 되돌아보면 삶의 추억이 되어있을 시간이 고3입니다. 하지만 불안한 미래도 결국은 끝날 것이고 열심히 한 사람은 웃을 수 있을 것입니다. 사람이 자기일로 행복하려면 그 일을 좋아해야 하고 자신의 일이 성공할 것이라고 굳게 믿어야 된다고 합니다. 여러분의 꿈이 이뤄질 것이라고 굳게 믿고 수험생 일 년간의 공부를 즐겨보세요. 즐기라는 의미가 조금 이상하게 들릴 수도 있지만 되돌아 생각해보면 다시 돌아오지 않는 시간입니다. 즐기세요. 그리고 대학생이 된 나를 꿈꾸고, 나의 미래를 상상해보세요. 생생하게 꿈꿀수록 변화하는 자신을 볼 수 있을 겁니다.

내가 꿈꾸는 나의 미래

우선 저의 꿈인 '서민을 위한 자산운용'에 맞춰서 서민금융에 관심이 있는 친구들과 소모임을 만들어 공부하면서 '금융소외 현상 완화'에 관한 연구를 하고 싶습니다. 동시에 재무, 금융분야를 중점적으로 공부하면서 CFA, CFP와 같은 금융 자격증 취득을 할 것입니다. 학교 내에서 운영 중인 금융공학사 연계전공을 통해 통계학을 함께 공부하고 5년간의 학, 석사 통합과정을 이수하여 깊이 있는 공부를 통해서 금융전문가가 될 것입니다.

전공공부 외에도 멘토 연합 등에 가입하여 중, 고등학생들을 대상으로 멘토링이나 교육봉사 등을 하고 봉사동아리에 가입하여 다양한 봉사활동을 하고 싶습니다.

또, 다양한 대학생 해외 프로그램에 참여하여 다양한 국가에 국제교류, 봉사활동 등에 참여하여 세계의 다양한 사람들과 만남을 통해 국제 감각을 증진시키기 위해 노력할 것입니다. 그 후 뜻을 같이 하는 친구들과 해외의 개발도상국에 직접 찾아가 서민금융 시초라고 할 수 있는 '마이크로 크레딧'을 직접 실험해보고 국내에서 '착한가게 운동'등을 펼쳐보고 싶습니다.

꿈꾸고 미래를 고민하면 정답을 찾을 수 있습니다.

학교생활우수자
의예과 김희원





나만의 합격비법

제 자신을 끝까지 믿었고, 목표를 위해 포기하지 않았기 때문에 좋은 결과를 얻었다고 생각합니다.. 몸이 불편하신 분들, 어려운 삶을 살아가시는 분들도 꾸준히 만나면서 의사로서의 자질에 대해서도 끊임 없이 탐구했고, 사람의 병을 고치려면 정확하고 치밀해야 한다고 생각했기 때문에 학업도 소홀히 하지 않았습니다. 이 과정에서 제 스스로 '참된 의사'로서의 삶을 생각하면서 정말 행복했습니다. 지극히 평범한 학생이지만 '꿈에 대한 열정' 하나로 합격할 수 있었습니다.

해당 전형을 준비하면서 가장 노력했던 점과 힘들었던 점

이 전형에서 합격하기 위해서는 학생부, 자기소개서, 면접 이 세 가지에서 고루고루 좋은 점수를 받아야 합니다. 수능 대비도 열심히 함과 동시에 내신에도 신경을 쓰고, 의사의 삶을 고민할 수 있는 활동들도 지속적으로 해 왔습니다. 여러 가지를 준비해야한다는 점이 힘들기도 했지만 꿈에 가까워질 수 있다고 믿었기 때문에 즐겁기도 했습니다.

수능을 비롯한 내신 공부는 전적으로 학교수업을 믿고 따랐습니다. 학교 수업에서 졸지 않기 위해 밤샘 공부는 절대 하지 않았고, 학교 수업시간에는 수업 그 자체에만 집중하기 위해 노력했습니다. 쉬는 시간마다 수업 시간에 배운 것을 복습함으로써 기억력을 향상시켰고, 야간자율학습시간에 문제집으로 복습하고 심화공부를 했습니다. 의사는 아픈 사람들, 어려운 삶을 살아가고 있는 사람들 등 여러 사람들을 만나고 그들과 소통하고 그들을 이해할 수 있는 능력이 필요하다고 생각했습니다. 그래서 사람들을 만날 기회들은 최대한 만들어 나갔습니다. 학생회 활동, 소록도 봉사 활동, 걸스카우트 활동, 스포셜올림픽(장애우들을 위한 올림픽) 홍보 등을 통해서 사회적으로 낮은 위치에 사는 사람들과의 교류를 이어나갔습니다. 다양한 가치관과 다양한 환경 속에서 살아가는 사람들을 만나면서 많이 반성하고 느꼈습니다. 이런 과정들은 해당 전형의 준비 과정인 동시에 제 스스로 많은 것들을 배워 나갈 수 있는 기회였습니다. 의사로서의 삶, 성인으로서의 삶들을 곰곰이 생각해볼 수 있는 시간들이었습니다.

슬럼프 극복 노하우

저는 1학년 때, 학업스트레스가 낮은 사춘기와 맞물려 힘든 시간을 보냈습니다. 불안한 미래를 두려워했고, 부모님과 선생님들의 기대가 부담스러웠습니다. 그러던 중 또래들의 고민을 담은 여러 성장 소설들을 보면서 좀 더 긍정적인 고등학교 생활을 할 수 있었습니다. 뿐만 아니라, EBS 프로그램들에는 어려움을 극복한 사람들의 많은 이야기가 나오는데 그것들을 보면서 반성했습니다.

그 결과 다른 사람들의 시선들을 의연하게 받아들일 수 있었고 제 일에 더 집중할 수 있었습니다. 공부도 같은 맥락에서 다른 사람들과의 싸움이 아닌 자신과의 싸움으로 생각하고 의미를 찾으려고 노력했습니다. 책들과 EBS 프로그램들은 제가 주체적으로 나아가고자 하는 의지와 힘을 길러주었고 좀 더 성숙한 어른이 되도록 도왔습니다. 고등학교 생활이 한편으로는 답답하고 막막한 면도 있다고 생각합니다. 하지만, 그보다 더 힘든 삶 속에서도 곳곳이 이겨내는 사람들도 많다는 것을 생각하면서 후배님들도 목표를 생각하며 한 발짝, 한 발짝 나아가면 좋겠습니다.

후배들에게 하고 싶은 이야기

수험생 시절은 꿈을 위한 첫 번째 산을 오르는 과정이라고 생각합니다. 때로는 그 산이 너무 높아보여서 힘들고 지치기는 하지만, 그 산 위에 다 올라가서 느끼는 성취감을 기대하며 오르는 것입니다. 수험생 시절은 돌이켜보면 되게 짧은 시간이었습니다. 그 짧은 시간을 어떻게 보내느냐에 따라 '첫 번째 산을 오르느냐 못 오르느냐'가 달랐습니다. 힘들어도 끝까지 목표를 위해 달려 나가는 후배님들의 모습을 기대합니다. 꼭 열심히 하셔서 인하대학교에서 만나요!

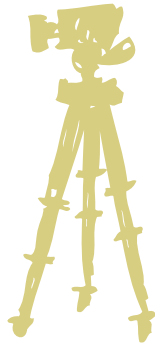
내가 꿈꾸는 나의 미래

대학 입학 후, 많은 경험을 할 계획입니다. 좀 더 많은 사람들을 만나기 위해 봉사활동, 동아리활동 등도 열심히 해 보고 해외여행도 갈 것입니다. 인하대학교 다른 학과 친구들도 많이 사귀고 좋은 추억들도 쌓고 싶습니다. 의사가 되기 위한 기초과정, 예과과정의 공부도 열심히 하여 '좋은 의사가 되기 위해 노력할 것입니다. 늘 땀 알차게 흘리고, 공부할 때는 알차게 공부하는 대학시절을 보내고 싶습니다. 마음이 따뜻한 의사, 성숙한 어른이 되기 위해 성장해나가는 삶을 살아가고 싶습니다.

즐거움 속에 배움이 있고, 꿈이 있습니다.

학교생활우수자
문화경영학과 최승주





나만의 합격비법

나만의 합격비법은 '도전'이라는 키워드를 통해 이야기할 수 있습니다. 새로운 것에 흥미와 도전정신이 있어서 학교 내의 다양한 활동에 참여했습니다. 비록 그것이 남들이 생각했을 때 '스펙'이 되지 않는다고 생각했어도 저는 각각의 활동이 저에게 주는 배움과 그것을 하며 성장하는 제 자신을 발견하는 것이 기뻐기 때문에 진지하게 임했던 것 같습니다. 그렇게 쌓여진 저만의 생각, 배움을 토대로 하나의 스토리를 만들 수 있었고 그것은 저의 합격에 큰 도움을 주었던 것 같습니다. 무엇보다 도전정신을 가지고 교내의 많은 활동에 문을 두드렸으면 하는 바람입니다.

해당전형을 준비하면서 가장 노력했던 점과 힘들었던 점

'학교생활우수자'전형을 준비하면서 가장 노력했던 점은 '내 꿈이 무엇인지, 내가 잘하는 것이 무엇인지'에 대해 정답을 찾으려고 노력했던 것입니다. '나'라는 사람에 대해 생각하는 시간을 많이 가지려고 했고, 제가 좋아하는 것이 무엇인지, 잘하는 것은 무엇인지, 무엇을 두려워하고 무서워하는지 등 다양한 고민을 했습니다. 지금 생각해 보면 제 자신에게 물었던 수많은 질문들의 정답으로 자기소개서를 작성하고, 면접준비로 할 수 있었다고 생각이 듭니다.

제 자신을 가장 잘 아는 사람은 저라고 생각했는데, 막상 답을 찾는 과정은 쉽지 않았습니다. 하지만 포기하지 않고 끊임없이 고민하고 생각한 결과, 제 자신에 대한 이해와 그에서 비롯되는 자신감을 얻을 수 있었습니다. 당시에는 그 시간이 가장 끔찍할 정도로 힘들었지만 지금 생각해 보면 가장 소중한 황금같은 시간이 아니었나 싶습니다.

슬럼프 극복 노하우

고3때 입시에 대한 스트레스와 부담감으로 저에게도 슬럼프가 찾아왔습니다. 제 꿈에 대해 확신을 가지고 있지 못했고 진로에 대해 부모님과 충돌이 많았습니다. 그런 상황 속에서 준비하다보니 자신감이 없어서 공부에도 집중할 수 없었고, 입시준비를 하는 과정에서 자기소개서는 물론 면접 준비도 잘 되지 않았습니다. 이런 상황을 극복하기 위해 부담감을 버리고 '진정 내가 원하는 것이 무엇일까?'라는 제 자신에 대한 생각을 많이 했습니다. 그 결과 제 꿈에 대한 확신과 자신감이 생겼습니다. 확신과 자신감을 가지고 자기소개서와 면

접 준비를 하는 저의 모습을 부모님께서도 보시면서 마지막에는 저의 꿈을 응원해주셨습니다. 자신의 꿈에 확신을 가지고 밀어붙인다면 대학은 여러분의 손을 들어줄 것 입니다.

후배들에게 하고 싶은 이야기

무엇보다 수험생으로서의 여러분의 마음가짐에 대해 꼭 전해주고 싶은 이야기가 있습니다. 저는 고3 생활 동안 '과연 내가 잘 할 수 있을까'라는 생각이 들어서 많이 힘이 들었던 것 같습니다.

이 시기를 보내며 자신에 대해서 낙담하고 좌절하시는 친구들이 많은데 저는 그런 친구들에게 자신감을 잃지 말라는 이야기를 꼭 하고 싶습니다. 학교생활에서 한 작은 활동, 행동이라도 자신이 그것에 의미가 있다면 그것은 하나의 훌륭한 스토리가 될 수 있습니다. 그러니 자신감을 잃지 않고 자신을 믿고 자신의 이야기를 입학사정관에게 당당히 전한다면 분명 합격 할 수 있을 것입니다.

수험생 여러분 모두 다 힘내세요~

내가 꿈꾸는 나의 미래

고등학교 시절, 봉사활동을 계기로 참여하게 된 '세대문화공간 콘서트'에서 사람 사이의 깊은 교류를 이룰 수 있는 것이 너무 인상적이라는 생각을 했습니다. 그래서 사람의 마음을 움직여 사람들 간의 소통과 공감을 이끌어내는 문화기획을 하고 싶다는 생각을 하게 되었고, 그리하여 문화기획자라는 꿈을 가지게 되었습니다.

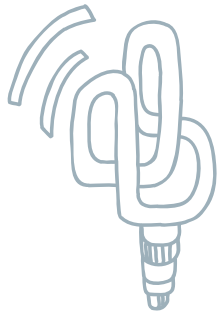
문화기획자라는 꿈에 다가가기 위해 일단 전공 공부를 소홀히 하지 않고 열심히 할 생각입니다. 전공을 살려 지역문화행사기획 공모전이나 프로젝트에 참가하여 문화기획자로서의 실무능력을 키울 수 있도록 노력할 것입니다. 또한 동아리 '1CM'에 가입해 인하여 축제기획 등의 다양한 활동을 하며 동기, 선배들과 즐거운 대학생활을 보내고 싶습니다. 그리고 예전부터 정말 하고 싶었던 해외홍보원의 대학생 기자단이 되어서 세계의 여러 축제 등의 문화를 보며 문화의 즐거움을 느끼고 그 경험들을 발판삼아 제 이름을 건 한국의 전통 특색을 살린 문화프로그램을 기획하고 싶습니다.

그리고 졸업후에는 사람간의 교류를 통한 우리 사회의 인식의 변화와 의미를 주는 문화기획프로그램을 직접 기획하고 싶습니다. 그래서 문화생활을 즐기고 싶은 사람이라면 누구나 쉽게 공감하고 참여할 수 있는 프로그램을 통해 모든 사람들이 함께 즐길 수 있는 세상을 만들어 볼 것입니다.

꿈을 위한 열정은 그 무엇도 이겨낼 수 있습니다.

창의재능
기계공학과 최유승





나만의 합격비법

창의재능전형은 해당되는 분야에 자신만의 특별한 재능이나 열정을 가진 학생을 선발하는 전형이라고 이해했습니다. 사실 저는 고등학교 성적은 그리 좋은 편이 아니었지만 1학년때 시작했던 과학동아리를 중심으로 고등학교 3년 동안 물리와 공학에 대한 다양한 활동에 적극적으로 참여하였습니다.

음이온에 대한 연구도 진행해보고, 하이브리드자동차를 직접 설계하고 제작하며 기계공학자라는 꿈에 도전했습니다. 그런 과정을 통해 자동차공학기술자라는 꿈을 구체화시키고, 그 꿈에 다가가기 위해 동아리에서 하이브리드 자동차를 직접 제작하고 연비를 측정하는 프로젝트를 구상하여 1년여동안 팀장으로서 팀을 이끌었습니다. 부족한 부분도 있었지만, 공학에 대한 열정과 꿈에 대한 확신은 누구보다 뛰어나다고 생각합니다.

해당 전형을 준비하면서 가장 노력했던 점과 힘들었던 점

사람들은 흔히 학생부종합전형에 지원하려면 교과성적이 좋아야 한다고 했습니다. 창의재능전형은 교과성적을 반영하지 않고 전공과 관련된 활동만으로 학생을 선발한다고 들었기 때문에 지원가능한 전형이라고 생각했지만, 주변에서는 제 결정에 대해 반신반의하는 사람들이 많았습니다. 그러다보니 제 자신에 대한 자신감도 떨어지고, 불안감이 고3 생활을 하는 동안 가장 큰 어려움이었던 것 같습니다. 하지만 고등학교 생활을 하면서 진로와 꿈에 대한 확신은 변함이 없었습니다. 그래서 조금 더 용기를 내어 준비하였고, 자기소개서, 활동보고서를 차분히 작성하였습니다.

슬럼프 극복 노하우

예비 고3 시절에 주변의 선생님들이나 선배들은 “고등학교 3학년이 되면 체력이 부족해서 공부를 못한다, 다리에 힘이 빠진다, 교실까지 올라가는 것만으로도 숨이 찬다.”고 이야기하곤 했습니다. 그 말을 이해하지 못했었는데, 고3이 되어보니 체력적으로 시간을 버티기가 힘들어졌습니다. 게다가 늦은밤까지 야간자율학습을 하면서 점점 더 체력이 떨어진다는 것을 느꼈습니다. 그러다보니 자연스럽게 의욕이 저하되고, 슬럼프라는 것이 저에게도 예외는 없었습니다. 활동적인 성격인 탓에 책상에만 앉아있는 생활이 더욱 힘들었습니다. 그래서 체육시간이나 반 대항 축구대회 같이 몸을 움직일 수 있는 시간에 최선을 다해 땀 흘리며 운동했고, 점심시간이나 석식시간

에 틈틈이 축구를 하기도 했습니다. 그 덕에 수험 생활을 하면서 체력을 유지할 수 있었던 것 같습니다.

그리고 제 자신에 대한 확신이 사라지고 자신감을 잃어 갈 때면 동아리 선배들에게 조언을 구해 먼저 수험생활을 해본 선배들에게 많은 도움을 받았습니다. 육체적으로나 정신적으로나 힘든 수험생활이지만 자신과 주변인들의 노력을 통해 충분히 극복해 낼 수 있다고 생각합니다.

후배들에게 하고 싶은 이야기

복잡하고 수많은 입시전형 앞에서 겁을 먹곤 했습니다. 하지만 다르게 말하면 그 수많은 입시전형들 중에 자신에게 적합한 전형은 반드시 있다는 겁니다. 담임선생님과 진로 진학 담당 선생님, 부모님과 많은 대화를 통해 전형과 대학을 정해 나가야겠지만 가장 중요한 것은 본인의 결정이라고 생각합니다. 다른 사람들도 진심을 다해서 도와주시겠지만 아무래도 자신의 인생에 대해 가장 진지한 사람은 자기 자신일 것이기 때문입니다. 저 역시 인하대학교의 창의재능 전형을 지원 할 때 담임선생님께서조차 너무 큰 기대를 가지지 않는 게 좋을 것 같다고 말하셨습니다. 하지만 제 선택에 자신감이 있었기에 해당 전형을 지원했고 다행히 합격할 수 있었습니다. 자신의 미래에 대해 탐색한다는 마음으로 본인에게 알맞은 입시전형을 찾아 꿈을 향한 첫 발걸음을 잘 내딛길 기원합니다.

내가 꿈꾸는 나의 미래

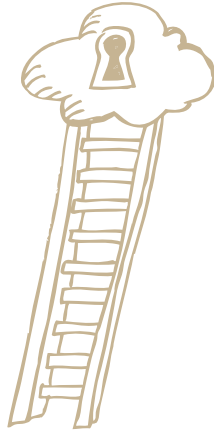
고등학교 생활을 하면서 꿈꾸어 왔던 대학에 입학했다는 사실이 아직 실감이 잘 나지 않습니다. 대학교에 가서 많은 친구들과 선배들을 사귀고 다양한 체험을 하고 싶은 생각에 설레지만 제가 가장 하고 싶은 일은 전공공부를 열심히 하여, 인하대학교 자동차 동아리 ICC에 가입하여 고등학교 때 관련 지식의 부족으로 인해 겪었던 수많은 어려움을 넘어서 제가 설계한 자동차를 실체화 시키고 연구를 통해 하이브리드 자동차의 효율적인 동력분배전략에 대해 연구하는 것입니다. 그리하여 전국 대학생 자작자동차대회에 참가하여 서울모터쇼의 자작자동차대회 부스에 제가 제작한 자동차를 전시하는 것이 목표입니다. 그리고 졸업후에는 인하대학교 대학원에 진학하여 하이브리드 자동차에 대한 연구를 하여 학위를 받을 계획입니다. 그리고 자동차 공학기술자로서 친환경 자동차에 대한 연구를 하여 궁극적으로는 환경에 유해한 부산물이 전혀 배출되지 않는 무공해 자동차를 개발하여 환경과 기술발전의 공존에 기여하고 싶습니다.

자신이 좋아하는 것을 공부하세요.

창의재능

문화콘텐츠학과 손주만





나만의 합격비법

모든 사람이 행복한 세상을 만드는 꿈을 갖고 있습니다. 비법이란 표현이 부끄러울 정도로 인하대학교 합격에 큰 장담을 하지 못하고 있었는데, 그럼에도 불구하고 제가 합격할 수 있었던 것은 좋아하는 것을 포기하지 않은 끈기라고 말하고 싶습니다. 학생에겐 공부가 최우선이란 일념 하에 자신이 좋아하는 것을 포기하는 친구들이 많습니다. 하지만 세상 모든 것들은 우리에게 가르침을 주고, 각자가 좋아하는 것들도 마찬가지입니다. 단순히 교과서만을 통해 배우는 것이 공부는 아니라고 생각합니다. 중요한 것은 자신이 무엇을 좋아하는지 잊지 않고, 포기하지 않는 마음 아닐까요.

슬럼프 극복 노하우

국어사전에 따르면 “자기 실력을 제대로 발휘하지 못하는 상태가 길어지는 것”이 슬럼프라고 합니다. 이 글을 읽으시는 여러분은 물론 우리는 모두 무한한 재능의 소유자이기에 개개인의 성취에 비한다면 영원히 슬럼프를 안고 살아가겠죠. 하지만 제 실력을 제대로 발휘하지 못하는 것보다 노력을 하지 않는 것이 저를 포함한 많은 분들의 진짜 슬럼프라고 생각합니다.

고2 시절 학급게시판, 각자의 좌우명을 적어놓는 공간에 “100의 노력으로 얻은 100점 보다 50의 노력으로 얻은 80점이 가성비가 높다”라고 쓸 정도로 게을렀습니다. 교과공부에 대한 노력에 점수를 매긴다면, 사실 형편없다고 말할 수 있습니다. 하지만 늘 ‘노력하고자 하는 마음’만은 변함없이 지키려고 합니다. “노력하려는 노력을 하자.” 이게 제 슬럼프 극복 노하우입니다.

후배들에게 하고 싶은 이야기

여러분이 최선을 노력을 한다면 좋은 결과는 얻을 수 있습니다. 하지만 단순히 대학이라는 조직에 들어가기 위해, 무얼해도 설레는 아름다운 3년을 허비하진 마세요.

왜 대학을 들어가고 싶은지도 모르면서, 막연히 다른 친구들도 대학을 준비하니까, 주위에서 일단 대학은 가야한다고 하니까 대학에 가고자 결심을 하지는 않았으면 합니다.

우선 두루 경험하며 여러분을 행복하게 만드는 무언가를 먼저 찾으시기 바랍니다. 그리고 그것을 지키고 발전시키기 위해서 최선의 노력을 하여 결실을 맺게 된다면 그것이 대학에 합격할 수 있는 자격을 얻는 것이라고 생각합니다.

고등학교 시절은 다시 돌아오지 않습니다. 고등학생으로서 누릴 수 있는 (공부는 물론이고, 일상의 소소한 재미들까지) 모든 것들을 즐거운 마음으로 누리보세요. 그렇다면 결과는 반드시 웃게 될 겁니다.

내가 꿈꾸는 나의 미래

어린 시절, 제게 책을 읽어주시던 부모님의 목소리가 좋아 책을 좋아하게 되었습니다. 그리고 지금까지 읽은 수천 권의 책들은 제 꿈의 길잡이가 되어 주었습니다. 저는 세상 모두가 행복한 현실을 만들 수 있는 힘을 가진 글을 쓰는 작가가, 혹은 만화가가 되고 싶습니다.

대학에 입학한 후에도 계속 좋아하는 일을 해나갈 생각입니다. 더 많은 글을 쓰고, 만화를 그리고, 사진을 찍을 것입니다. 그리고 그 과정에서 문화콘텐츠학 전공자로서 듣게 될 수업들이 저의 작품들에 어떤 가능성을 제시할지 기대되고 설렙니다. 또 기회가 된다면 물리학이나 수학을 복수전공해서 자연계열 공부도 해보고 싶습니다.

뿐만 아니라 후배들이 자신의 꿈과 행복을 포기하지 않게 도와주는 것도 주요 계획 중 하나입니다. 멘토링 프로그램에 참여하여 제가 주변의 도움으로 좋아하는 것을 이어나갈 수 있었듯이 후배들도 그리 될 수 있도록 도와줄 겁니다.

무엇보다도 가장 중요한 것은 즐겁게 대학교를 다니는 것입니다. 단지 취업을 위해 학점을 관리하고 스펙을 쌓기 보다는 많은 사람들과 교류하고, 더 많은 경험을 통해 세상을 크고 깊게 공부하는 진짜 대학생이 되고 말 겁니다.

한 발자국씩 나아가다 보니 어느새 목표점에 도착할 수 있었습니다.

리더십

신소재공학과 주병윤





나만의 합격비법

저는 어린시절부터 자신감이 넘쳤습니다. 처음 만난 사람과도 어색하지 않게 친해질 수 있었고, 그래서인지 친구들은 저를 믿어주고 잘 따라주었습니다. 다수의 리더십 경험을 통해 많은 것을 경험하고 배울 수 있었습니다. 그리고 리더의 자리에서 다양한 사람들과 만나고 함께하면서 스스로를 반성하고 개선해 나갈 수 있었습니다. 그러다 보니 '리더십'은 저의 강점이 되어있었고, 그 강점을 최대한 부각시킬 수 있는 전형을 선택하게 되었습니다. 그리고 선택 후에는 고민하지 않고 할 수 있는 모든 것에 최선을 다했습니다. 준비하는 과정에서 불안하고 확신이 서지 않을 때마다 스스로에게 '할 수 있다'라고 자신감을 부여하고 자신을 믿고 면접에 임했던 것이 저만의 합격비법이라고 생각합니다.

해당 전형을 준비하면서 가장 노력했던 점과 힘들었던 점

리더십 전형을 준비하면서 가장 노력했던 점은 면접 준비였습니다. 면접의 반영비율이 70%나 되었기 때문에 1단계 통과를 한다면 면접에서 합불이 결정될 것이라고 판단했기 때문입니다. 어떻게 하면 자신을 어필할 수 있는지 고민하고 자신감을 잃지 않으려고 노력했습니다. 가장 힘들었던 점은 자기소개서를 작성하는 것이었습니다. 자신을 어떻게 어필해야 할지 고민하는 첫 단계이자 면접으로 이어지는 과정이었기 때문에 심혈을 기울였습니다. 많이 고민하고 쓰고 고치는 것을 반복하는 만큼 힘이 들었습니다. 힘은 들었지만 그로인해 자신을 돌아보고, 제가 합격하고 싶은 대학에 대해 공부할 수 있는 기회를 얻었다고 생각합니다. 그래서 지금은 자기소개서를 쓰면서 고민하고 또 고민했던 시절이 가장 기억에 남습니다.

슬럼프 극복 노하우!

누구에게나 마찬가지로 슬럼프는 찾아옵니다. 저 또한 고등학교 생활 중 슬럼프를 겪었습니다. 슬럼프를 극복하기 위해서 가장 먼저 마음을 다잡았습니다. 초조해하지 않고 문제점이 무엇인지 파악하고

천천히 다시 기본부터 시작하려고 노력했습니다. 그리고 마음의 정리가 되지 않은 상태에서는 공부를 해도 효과가 없다고 느껴서 운동이나 음악 감상 등 취미활동을 하는 시간을 가졌습니다. 그렇게 취미활동을 하고 나면 오히려 공부하는데 집중이 더 잘 되었습니다. 수험생활로 인한 부담감으로 조급해하지 말고, 스스로에게도 생각하고 쉬어갈 수 있는 시간을 반드시 주시기 바랍니다.

후배들에게 하고 싶은 이야기

지금 이 순간에도 열심히 준비하고 있는 수험생에게 해주고 싶은 말은 먼저 자신의 상태를 파악하는 것이 중요하다는 것입니다. 자신이 정시에 적합한지, 수시에 적합한지 빨리 정하는 것이 좋습니다. 갈팡질팡 하고 있기에는 시간이 부족하고 아깝습니다. 빨리 정해서 그에 맞춰서 자신이 할 수 있는 최선을 다해 노력했으면 좋겠습니다. 그리고 이런저런 고민이 생기기 마련인데 그럴 때는 혼자 고민하지 말고 선생님과 친구들 그리고 부모님께 의지해 고민을 나누고 해결했으면 합니다. 무언가 되기에 너무 늦은 때란 없기 때문에 끝까지 포기하지 않았으면 좋겠습니다.

내가 꿈꾸는 나의 미래

어릴때부터 우주에 관심이 많아서 나중에 우주와 관련된 일을 해야겠다고 막연한 다짐을 하고 있었습니다. 그러던 중 저렴한 우주복과 우주선을 만들 수 있는 소재를 개발하고 연구하고 싶다는 꿈을 가지게 되었습니다. 그리하여 전공공부를 열심히 하여 리더십을 겸비한 신소재공학자로 성장해 나갈 것입니다.

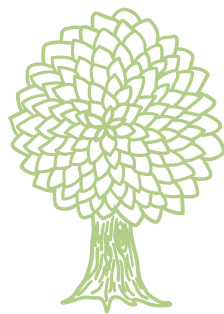
초등학교, 중학교 그리고 고등학교를 졸업하고 이제는 대학이라는 새로운 공간에서 새로운 마음으로 시작하는 것이라 긴장되고 조금은 겁이 나지만 한편으로는 매우 설레기도 합니다. 고등학교 때는 여러 가지 활동으로 학업에 집중할 수 있는 시간이 적은 편이었는데 대학에 입학해서는 학업에 집중하는 시간을 많이 가지고 싶습니다. 그리고 학생회 활동과 동아리 활동에도 적극적으로 참여해 보고 싶습니다.

스스로 판단하지 마세요. 사소한 것이라도 배우는 게 있습니다.

리더십

국어교육과 김지은





나만의 합격비법

인하대학교 리더십 전형을 선택하기까지 인하대학교에서 주최한 '학생부종합전형 준비 워크샵'이 제게 가장 큰 영향을 끼쳤습니다. 워크샵을 통해 학생부종합전형이 다양한 것을 알게 되었고 각 전형에 대해 세부적으로 설명을 들을 수 있었습니다. 고등학교에서 학생회장을 맡은 것은 아니지만 회장과 함께 학생회 임원으로 활동하였고 동아리에서 부장을 맡으면서 부원들을 이끌어 나갔습니다. 따라서 인하대학교 리더십전형을 통해 저의 꿈을 이루기 위한 첫 발판을 마련할 수 있다는 확신이 들었습니다.

해당 전형을 준비하면서 가장 노력했던 점과 힘들었던 점

리더십 전형은 자기소개서와 면접을 준비해야 합니다. 그 중에서도 자기소개서는 주위에 있는 분들에게 많은 도움을 받아 진정성 있으면서도 매끈하게 쓰려고 노력했습니다. 자기소개서 원고를 담임선생님, 평소 친분이 있었던 선생님, 인하대 워크샵을 통해 알게 된 멘토 언니께 보여드렸습니다. 그리고 첨삭을 받아 약 10번 넘게 자기소개서를 수정하였습니다. 때문에 공부와 함께 병행하면서 자기소개서를 준비하는 과정이 가장 힘들었습니다. 자기소개서를 수정하고 보여드리는데 과정이 시간을 꽤 할애하였기 때문에 자연스럽게 학업에 집중하는 시간이 줄어들었고 그 시간 안에서 최대한 효율적으로 공부했습니다.

슬럼프 극복 노하우

항상 공부가 잘 되었으면 좋겠지만 언제나 최상의 컨디션, 집중력을 유지할 수 없었기 때문에 공부에 집중하지 못하는 경우가 종종 있었습니다. 그럴 때 계속 공부를 고집하기 보다는 하루를 잡고 맘껏 휴식을 누렸습니다. 휴식기에는 주로 친구들과 수다를 떨거나 생각을 정리하기 위해 일기를 썼습니다. 신기하게도 휴식에 일정한 시간을 투자한 다음 다시 책상 앞에 앉으면 다시 공부할 마음이 생겼습니다. 너무 빈번한 휴식은 금물이지만 심신이 지치고 슬럼프가 왔을 때 일정한 휴식을 가지면 슬럼프를 어느 정도 극복할 수 있다고 생각합니다.

후배들에게 하고 싶은 이야기

수험생활을 하면서 가장 힘들었던 것은 학업보다도 '마인드 컨트롤'이었습니다. 불분명한 미래에 대한 불안감, 반복되는 생활 패턴에 몸뿐만 아니라 마음도 지치기 때문입니다. 그래서 함께 잘 달려오다가 미래에 대한 불안감에 우는 친구들도 있었습니다. 하지만 힘든 수험생활 끝에 웃으며 그 생활을 추억할 수 있는 이유는 수시전형을 준비하면서 모든 최선을 다 하였기 때문이었습니다. 운 좋게도 좋은 결과를 얻었지만 만약 좋은 결과를 얻지 못하였어도 그 때 제가 쏟았던 노력은 똑같이 후회스럽지 않았을거라 확신합니다. 멀고도 가까운 미래를 혼자 예측하면서 불안감에 휩싸이지 않으셨으면 좋겠습니다. 그보다는 나에게 가장 적합한 전형이 무엇인지, 이 전형을 위해 본인이 어떻게 준비해야하고 노력해야 하는지 후회 없이 자신의 역량을 쏟으셨으면 좋겠습니다. 그래서 저처럼 꼭 좋은 결과 성취하시길 바랍니다!

내가 꿈꾸는 나의 미래

우선 현대문학, 국문학개론과 같은 전공 수업을 통해 다양한 문학 작품을 배울 것입니다. 평소 어렵다고 생각했던 문학작품들을 쉽게 이해하면서 배웠던 경험이 인상적이었기 때문입니다. 저 역시 국어교사가 되었을 때 학생들이 작품을 쉽게 이해할 수 있도록 가르치고 싶습니다. 더 나아가 청소년 상담심리 분야도 공부할 것입니다. 교사라는 직업은 학생과의 소통이 가장 중요하다고 생각하고 소통의 기반은 학생의 입장을 생각해보고 이해하는 것이기 때문입니다. 그리고 고교 시절 아동 학습지도를 한 적이 있는데 대학에 입학해서도 정기적으로 학과 동기들과 함께 형편이 어려운 아이들의 학습을 도와주는 봉사 활동과 다문화 가정 한국어지도 활동에 참여할 것입니다. 이 같은 대학 생활에서의 경험들이 모여 훗날 교사가 되었을 때 많은 도움이 될 거라고 생각합니다.

일상속의 고민을 통해 리더십을 키웠습니다.

리더십

건축공학과 정미송





나만의 합격비법

손자병법에는 '지피지기 백전불태 [知彼知己百戰不殆]'라는 말이 있습니다. 나를 알고 상대를 알면 백 번 싸워도 위태롭지 않다!!!! 학생 부종합전형이 무엇인지 정확히 파악하고 나 자신을 알기 위해 노력한 저는 인하대학교 리더십 전형으로 당당히 합격할 수 있었습니다. 고등학교 3년간 아침에 눈을 때 마다, 또 자기 전 눈감을 때마다 많은 생각을 했습니다. '우리 학교 학생들에게 불편한 건 무엇일까?' '학생들이 공부에 더 집중 할 수 있기 위해 필요한 것은 무엇일까?', '더 좋은 학교로 만들기 위해 나는 무엇을 할 수 있을까?' 나아가 이러한 질문들은 '나는 우리학교의 어떤 리더인가?', '리더란 무엇이고, 난 어떤 리더가 되어야 하는가?'와 같은 질문들로 확장되어갔습니다. 경주리조트 붕괴사건, 세월호 참사 사건등 시사적인 문제에 대해서 그곳에서 배울 수 있는 리더의 자세에 대해 정리해보았습니다. 단언컨대 위와 같은 질문들은 학생회장 뿐만 아니라 이 시대에 모든 청소년들이 고민할 가치가 있는 질문입니다. 학창시절 '리더' 그 두 글자에 누구보다 많이 고민했고 그 가운데 많은 것을 배웠다고 생각합니다.

해당 전형을 준비하면서 가장 노력했던 점과 힘들었던 점

우리는 면접과 자기소개서를 통해 자신을 적극적으로 알려야 합니다. 친구를 자랑하고 소개하는 것은 할 수 있었지만 나 자신을 알리는 데에는 익숙치 않아 힘들어 하는 저에게 담임선생님께서 멋진 속제를 주셨습니다. 그것은 바로 '자신의 삶을 되돌아 보는 것'이었습니다. 삶을 되돌아 보며 자신에 대해 알아가는 시간을 갖고, 충분히 자신을 알게 되었을 때 비로소 자신감있게 자신을 알릴 수 있기 때문입니다. 부모님 혹은 선생님들께서 내게 했던 칭찬, 친구들은 도와줬던 일, 어릴때부터 관심을 가졌던 일들을 되돌아 보며 내가 어떻게 살았고, 어떻게 살고 있고, 어떻게 살 것인지에 대해 생각해 보았습니다. '난 공동체에 어떤 리더로 살았고, 살고 있고, 살 것인지'에 대해서도 생각했습니다. 고등학교 3년을 학생회장으로 지내며, 우리 함양고등학교를 정말 사랑했고, 우리학교 학생들을, 우리 학생회 간부들을 정말 사랑했습니다. 학교와 학생들과 학생회에 대한 사랑과 감사의 마음으로 가득한 저였기에 어떤 식의 면접질문에 대한 대답에서도 그 마음은 자연스레 드러났습니다.

슬럼프 극복 노하우

수능날이 가까워 올수록 수험생은 조급해집니다. 그 조급함은 입시 스트레스로 이어져 자기 자신 뿐만 아니라 친구들과 부모님까지도 힘들게 합니다. 무엇보다 그 조급함 속에서 자신이 해야 할 일들을 하

지 못하는 일들이 발생하게 되고 이것은 후에 죄책감으로 이어지기도 합니다. 이때 필요한 것이 바로 마인드 컨트롤!! 마인드 컨트롤에 성공한 사람이 시험에서도 성공할 수 있는 것 같습니다. 수능 날이 가까워 질수록 '수능 몇 일 남았나?', '친구들이 몇 개의 문제집을 풀고 있나?', '모의고사 등급이 어떻게 되었나?'라는 생각보다는 자신의 플래너에만 집중하시길 바랍니다. '내가 오늘 몇 시간 공부했는지.. 오늘 목표량은 끝났는지.. 내가 실수하는 부분은 뭐고 모르는 부분은 뭔지... 와 같이 자신의 공부에만 집중하다 보면 주변 사람들과 비교하는 데에서 나오는 스트레스에서 벗어날 수 있습니다. 자기 자신과의 약속을 지켜 나갈 때마다 느끼는 자부심과 희열은 고등학교 생활에 큰 힘이 될 수 있다고 자신합니다.

후배들에게 하고 싶은 이야기

자신의 꿈을 미리 설정하고 미래 모습을 그려보며 준비하는 학생부 종합전형은 학생을 참 행복하게 만드는 전형인 것 같습니다. 전형의 취지를 잘 살려 여러분의 꿈, 미래 모습을 계획해 보세요. 그리고 그 열정으로 교내에서, 여러분들이 주어 진 상황에서 적극적으로 활동하세요!! 즐겁게 생활한 활동을 자기소개서에 맘껏 자랑하세요!! 그리고 면접에서 열정으로 가득찬 눈동자로 여러분의 생각과 있었던 일들에 대해서 당당하게 말하세요!! 그렇다면 좋은 결과를 기대할 수 있을 것입니다. 저 또한 정말 즐거운 학교생활을 하며, 꿈을 위한 교내활동에 적극적으로 참여하고 또 꿈을 위해 즐겁게 공부했더니, 어느새 꿈의 대학에 와 있었습니다. 여러분이 주어진 환경에서 꿈을 향해 맘껏 뛰어 노시기 바랍니다.

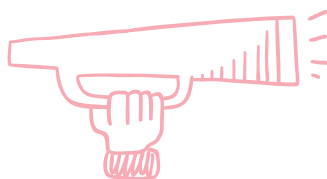
내가 꿈꾸는 나의 미래

고등학교 3학년때 건축학도의 꿈을 가졌기 때문에, 건축에 대한 지식이 많이 부족합니다. 그래서 저는 아직 입학하진 않았지만, 매일 인하대학교 학술정보관에 다니며 건축관련 서적과 함께 인하대학교 교수님들의 논문을 읽고 있습니다. 건축에 대해 알게 될수록 입학 후 듣게 될 강의가 더 기다려집니다. 교수님들과 함께 건축기행을 다니고, 강의 시 배우는 책을 들고 답사하러 다닐 모습을 상상하면 정말 설렙니다. 고등학생때 입시위주의 학습을 하면서는 시간에 쫓겨 무리가 있었지만, 대학생이 되어, 마음껏 보고 듣고 느낄수 있는 살아있는 공부를 할수 있음에 기쁩니다. 그렇듯, 건축에 푹 빠진 4년간의 행복한 대학생활 하고 싶습니다.

정답은 없습니다. 자신의 생각에 확신을 가지면 됩니다.

글로벌인재(국내)
정치외교학과 이예지





나만의 합격비법

저의 합격비법은 '강점을 살린 올인'방법입니다. 1학년 겨울방학 때 제가 좋아하고 잘하는 공부, 어려워하는 과목, 그리고 교과성과와 모의고사 성적 등을 고려하여 진로를 고민해보았습니다. 그리고 다양한 전형준비를 병행하기 보다는 한가지에 집중하는 것이 나을 것이라고 판단이 되어 '글로벌인재'전형을 선택하여 저의 강점을 살리기로 마음먹었습니다. 그리고 나니 마음도 한결 가벼워졌고, 제가 잘하는 것과 자신있는 것에 집중하면서 더 좋은 결과도 가져올 수 있었습니다.

해당 전형을 준비하면서 가장 노력했던 점과 힘들었던 점

전형을 준비하면서 가장 노력했던 것과 동시에 가장 힘들었던 것은 '깨달음을 직접 실천해보는 것'이었습니다. 저는 미국 국무부가 주최한 공립 교환학생 프로그램을 통해 6개 이상의 클럽에 참여하면서 리더십이란 내가 가진 재능을 활용하여 공동체의 발전을 도모하는 것이라는 것을 깨달았습니다. 이후, 음악에 관심이 있었던 저는 지휘자로서 학급의 찬양예배를 도우면서 제가 깨달은 바를 실천할 수 있는 기회를 가지게 되었습니다. 처음에는 생각했던 것과는 다른 반응에 힘들었지만 직접 찬양예배를 지휘하면서 조직을 움직이기 위해서는 어떤 당위성만 내세워서는 안 되고, 구성원들이 원하는 바도 적절히 수용하면서 조직이 효율적으로 움직일 수 있도록 구체적인 방안을 제시할 줄 알아야 한다는 것과 같은 깨달음을 얻으며 성장할 수 있었습니다.

슬럼프 극복 노하우

지금도 매일 책상 앞에 앉아 열심히 공부하고 있음에도 불구하고 불확실한 미래 때문에 좌절하고 있는 친구들이 많을 것 같습니다. 저

또한 '내가 지금 잘하고 있는 것 인가'가 수차례 고민하면서 고등학교 생활을 했습니다. 이러한 슬럼프를 극복할 수 있었던 방법은 결과를 생각하기보다 활동자체에 의의를 두는 것이었습니다. 입시라는 작은 틀 속에서 생각하기보다 활동 등을 통해 성장해가는 제 자신을 바라보면서 진지하게 제가 무엇을 하고 싶은지 생각할 수 있게 되었고 이는 제 삶이 어떠한 방향으로 나아갈 수 있을지 확신할 수 있게 도와주었습니다. 결과적으로 이러한 과정은 제가 슬럼프를 극복할 수 있게 도와주었습니다.

후배들에게 하고 싶은 이야기

수치화된 점수 때문에 자신감을 잃거나 자신을 과소평가 하지 않았으면 좋겠습니다. 저는 상대적으로 남들보다 뛰어난 내신등급이나 영어실력을 가지고 있지 않았습니다. 그렇다보니 주변에서 글로벌인재전형을 지원하는 것에 대해 반대하기도 하였습니다. 대입입시는 정답이 없다고 생각합니다. 자신이 충분한 근거를 가지고 맞다고 설명할 수 있다면 확신을 가지세요! 그렇다면 분명히 좋은 결과가 따를 겁니다.

내가 꿈꾸는 나의 미래

제 꿈은 선거 마케팅 전문가로서 오바마 캠프의 '트루스 팀'처럼 지역의 풀뿌리 조직을 기반으로 선거 캠페인을 기획하고 홍보함으로써 지역 사람들의 참여를 이끌어어나가는 것입니다. 이에 우선 정치외교학과에 입학하여, 한국정치과목을 수강하면서 우리나라의 정치제도와 우리나라 사람들의 이념적 성향등이 정치에 어떤 영향을 미치는지 학습하고 싶습니다. 이후 언론정보학과를 복수전공하여 정치분야에 대한 전문적인 지식과 이를 홍보할 수 있는 능력을 가진 인재가 되도록 노력할 것입니다. 또한 인천지역에서 정책선거실천과 투표참여를 위한 홍보물 배포등을 하면서 선거 마케팅을 펼치고 싶습니다.

인하대 구석구석

인하아띠

인하대학교
입학홍보대사



우남호

우리나라 최초로 태평양을 횡단하여 하와이를 다녀온 비행기입니다.

대한항공을 창설한 인하학원 조중훈 이사장에 의해 기증되어 인하대의 명물로 자리 잡았는데요. 봄이 되면 우남호 아래 잔디에 둘러앉아 이야기 꽃을 피우는 학우들의 모습을 볼 수 있습니다.



궁합나무

두 가지가 옆으로 넓게 퍼져있어 마치 의자를 연상시키는 듯한 모습의 나무입니다.

이곳에 남녀 커플이 앉아서 꼭 들어맞으면 천생연분으로 결혼까지 골인한다는 설이 있어 인하대학교 학생뿐만 아니라 인천시민들에게도 널리 알려진 명소입니다.





비룡탑, 울림돌

비룡탑과 울림돌은 1984년에 인하대학교 개교 30주년을 맞아 만들어졌습니다. 인하대학교의 상징인 비룡을 형상화 했으며 학교 내에서 가장 우뚝하게 솟아서 알아보기 쉬워 만남의 장소로 유명합니다. 그림과 시, 사진전들을 볼 수 있는 전시회도 자주 열리며 축제 때 많은 행사가 이루어지기도 합니다.

울림돌은 조감도로 볼 때 괄호 부호가 양쪽에서 마주보며 원모양을 형성하고 있는 모습으로, 사방이 열린 공간인데도 울림돌 위에서 말을 하면 동굴처럼 목소리가 울린다고 하여 '울림돌'이라 이름 지어 졌습니다. 이러한 울림현상으로 인해 인하대학교 캠퍼스투어에서 가장 반응이 좋은 필수체험코스입니다.



인하대학교 60주년기념관

개교 60주년을 맞아 건립되는 인하대학교 60주년 기념관은 오는 2016년 2월 준공을 목표로 지하 1층에서 지상 15층 규모로 지어집니다. 기념관은 강당과 강의실 60개, 실험실 19개, 교수연구실, 스터디 라운지, 학술대회 행사장 등이 들어설 예정입니다. 또한 전산데이터 센터와 IT 교육 실습실도 설치되며, 의과학연구소도 입주합니다. 60주년기념관을 통해 미래지향적인 학습 시설과 연구 환경을 조성해 대학 경쟁력을 강화해 나갈 계획입니다.



정석학술정보관

정석학술정보관은 각종 멀티미디어 및 디지털 자료에 대응할 수 있는 최첨단 시설을 갖춘 국내 최고의 디지털도서관입니다. 현재 150만권이 넘는 책을 보유중인 정석학술정보관은 국경 없는 도서관 시대에 지식의 플랫폼 역할을 담당하는 한편, 국제 학술회의를 위한 컨벤션센터 기능도 수행하고 있습니다. 특히, 국내 대학도서관으로는 최초로 대학도서관 경영, 디지털 및 문헌 정보 서비스 부문에 대하여 'ISO 9001: 2000' 인증을 획득하여 신 도서관 패러다임을 개척하고 있습니다. 365일 24시간 개방하는 일반 열람실, 그룹 스터디룸, 어학 학습 공간인 Language Lab, 가상현실체험센터, 스크린룸, 국제회의장 등 다양한 시설을 갖추고 있어 단순한 도서관 그 이상의 역할을 수행하고 있습니다.

학생회관(7호관)

인하대학교 학생회관 혹은 '비룡플라자'는 캠퍼스 내에서 가장 유동인구가 많은 건물이며, 건물 내에는 은행, 학생식당, 우체국, 보건소, 학생생활협동조합, 학생지원팀, 생활도서관, 방송국, 예비군연대, 신문사, 미용실, 강당 등 다양한 편의시설들을 갖추고 있습니다.





인경호

캠퍼스의 중앙에 위치하여 사시사철 다양한 매력으로 인하대학교 학우들을 맞아주고 있는 인하대학교의 자랑입니다. 봄에는 벚꽃이, 여름에는 능수버들이, 가을에는 낙엽이, 겨울에는 눈 덮인 호수가 학생들에게 몸과 마음의 쉼터가 되어줍니다. 인경호에 살고 있는 오리들은 인경호로 놀러 오는 학우들에게 활기를 불어 넣어주고 친구가 되어줍니다. 또한, 인경호 모퉁이에 있는 정자에서는 날씨가 따뜻하고 좋은 날 살랑살랑 바람을 받으며 친구들과 앉아서 나들이하기에 정말 좋습니다.



후문

인하대학교 학우들 사이에서는 소위 '인후'라고 불리는 인하대학교 후문은 학생들에게 쉼터와 놀이터가 되어줍니다. 와플, 찜닭, 밥집 등 체인점을 비롯하여 후문에만 있는 맛있는 식당이 정말 많고, 인하대학교 학생들이 가장 애용하는 버스인 511번 버스의 정거장이 후문 바로 앞에 있기 때문에 교통의 요지 역할까지 하고 있습니다. 인하대 학생의 하루는 후문에서 시작한다고 할 수 있을만큼, 후문은 없어서는 안 될 인하대학교에 놀러 온다면 반드시 갈 수 밖에 없는 명소라고 할 수 있습니다.



하나홀(본관대강당)

1971년 본관과 함께 신축된 대강당은 2005년에 진행된 보수공사로 35년 만에 새 모습으로 단장하였습니다. 하나홀은 대학발전기금 35억원을 쾌척해 준 하나은행의 지원을 통해 가능하며, 이런 연유로 대강당이 '하나홀'로 새롭게 명명되었습니다. 하나홀은 입학식, 졸업식, 총장 취임식 등 대학의 가장 중요한 행사를 개최하는 곳이 되었습니다.





발행일

2015년 2월 25일

발행처

인하대학교 입학처 입학기획팀

주소

402-751 인천광역시 남구 인하로100 인하대학교 입학처

홈페이지

<http://admission.inha.ac.kr>

전화

입학기획팀(입학전형 안내) 032)860-9231~2

입학관리팀(입학상담 안내) 032)860-7221~5

인하대학교 오시는 길

402-751

인천광역시 남구 인하로 100 인하대학교 입학처

TEL. 입학기획팀(입학전형 안내) 032-860-9231~2, 입학관리팀(입학상담 안내) 032-860-7221~5

HOME PAGE <http://admission.inha.ac.kr>



- 전철 1호선** 주안역 ▶ 마을버스 511번 / 시내버스 5-1, 41번
 제물포역 ▶ 마을버스 512번 / 시내버스 5번
수인선 송도역 ▶ 시내버스 8번

용현역(인하대역) 개통완료 예정 (2016년)

수원~오이도~용현 / 4호선 사당~오이도(수인선 환승)~용현

통학버스 노선 등 자세한 사항은
 본교 홈페이지(<http://www.inha.ac.kr>)-인하소개-
 학교 오시는 길-학생통학버스 참고
 [통학버스 문의전화 : 032-860-8628]



- 버스** 서초역·강남역·양재역·선바위역 ▶ 9200번
 광명역·석수역 ▶ 3001번
 신촌역·서울역 ▶ 1601번

- 통학버스** 서울 및 수도권 지역과 인하대를 잇는 총 70여 편의 통학버스가 준비되어 있습니다.
 전철을 이용하는 경우, 주안역, 송도역에서 학교까지 무료셔틀버스(학기 중 월~금)가 운행됩니다.
 주안역 승차위치 ▶ 주안역 남광장 왼쪽(한국고시학원 방향)
 송도역 승차위치 ▶ 송도역 버스승강장





2016학년도 인하대학교
학생부전형 가이드북



인하대학교
INHA UNIVERSITY

인천광역시 남구 인하로 100 인하대학교 입학처
입학기획팀(입학전형 안내) 032)860-9231~2 | 입학관리팀(입학상담 안내) 032)860-7221~5
<http://admission.inha.ac.kr>